



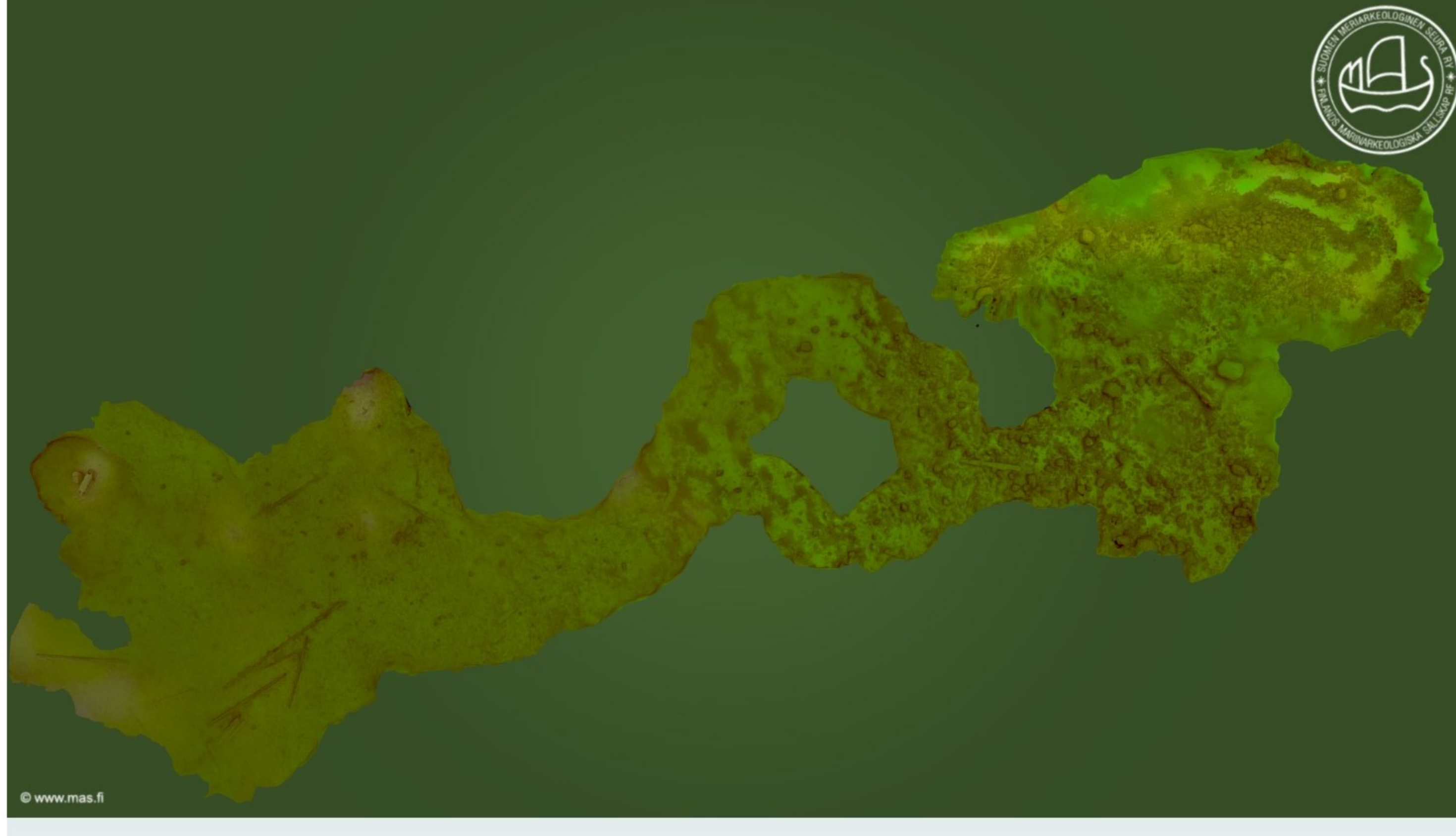
Etusivu » Hylyt » Julkaisut » Hyllykohteet merialue » Vidskär 1 (Parainen) MVID#2284

Julkaisusarja

Artikkelit

Hyllykohteet merialue

Hyllykohteet sisävesialue



Vidskär 1 (Parainen) MVID#2284

Vidskärin hylky vaikuttaa olleen ehkä noin 15 m pitkä, havupuusta rakennettu limisaumainen purjealus, joka on upotessaan ollut painolastissa. Aluksesta nostettu esineistö on ajoitettu 1400-luvulle, mutta luonnontieteellinen ajoitus on kesken. Aluksen jäänteet ovat kahdessa osassa: painolastikivikasan alla noin 11-12 m. syvyydessä sekä irrallisina lankkuina ja mm. ankkuripeli noin 25 m. syvyydessä.

Sijainti (WGS84) ja viimeisen tarkastuksen päiväys: Lat: 59° 54.8640' N, Lon: 21° 27.7191' E // 5. heinäkuuta 2024

Syvyys & pituus & suunta: 11-25 m, noin 16m, kolisuunta noin 100°/280°

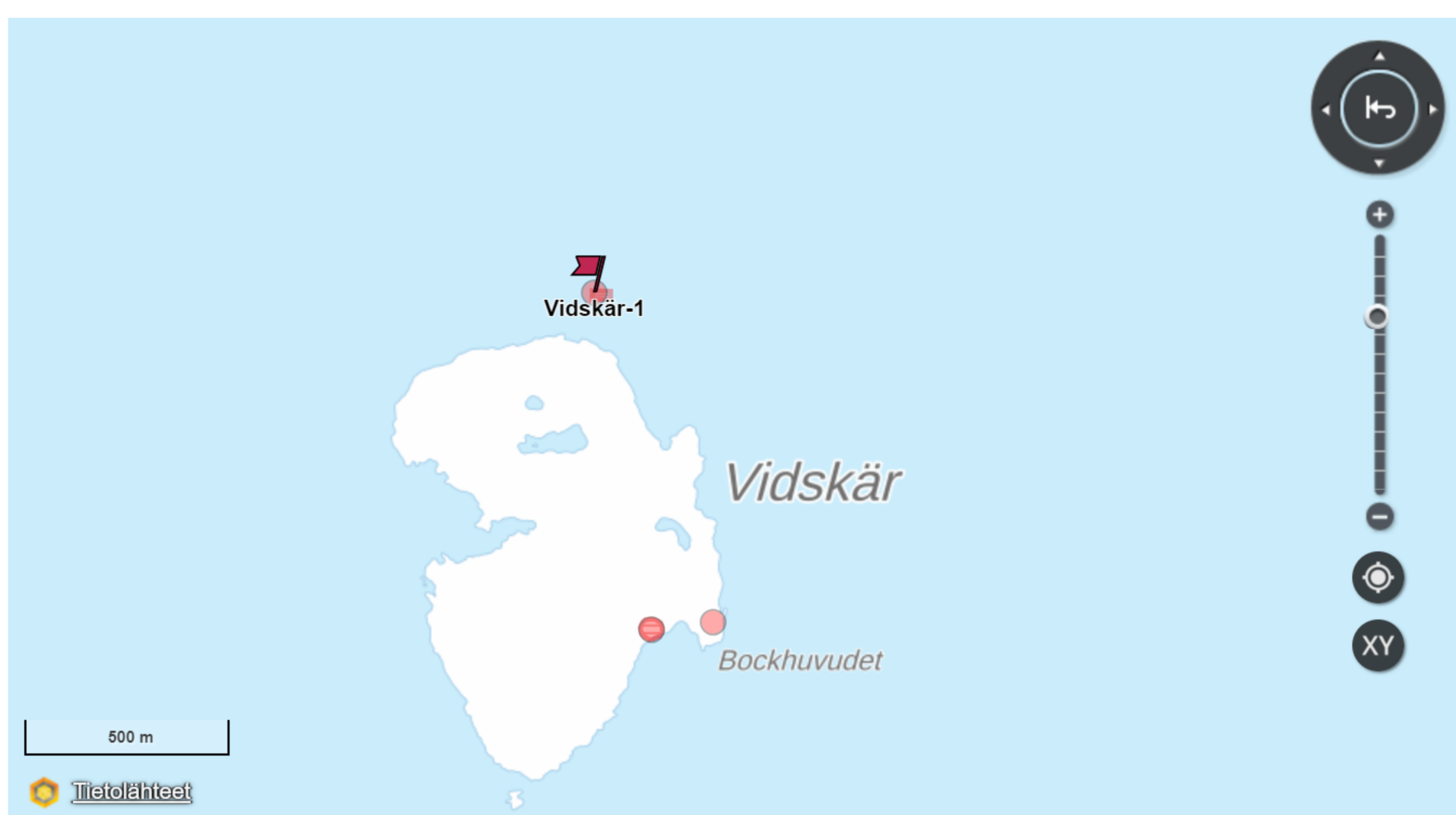
Tutkimusryhmä ja raportit: Topi Sellman ja Markku Luoto

Tutkimusaineisto: https://masdownload.mikrojebe.fi/kohteet/2284_Vidskaer-1/

Linkki Muinaisjäänöskisteriin: https://www.kyppi.fi/palveluikkuna/mjreki/read/asp/r_kohde_det.aspx?KOHDE_ID=228...

Linkki tähän sivuun: <https://www.mas.fi/julkaisut/hyllykohteet-erialue/vidskar-1-parainen-mvid2284...>

Sijainti kartalla suhteessa muihin muinaisjäänteisiin



Suoritettut tutkimustoimenpiteet

Tutkimuksen tarkoitus oli Suomen meriarkeologisen seuran keräämän Itämeren hylkyjen 3D-ontologian täydentäminen. Hylky paikannettiin GPS:n ja Kyppi.fi-palvelun koordinaattien avulla, jotka osuivat suoraan hyllyn matalampaan osaan. Hylkyalueen merkintä kattaa hyvin myös syvämmän osan rakenneosat. Hylkyaluetta tutkittiin viistokaikuluotaamalla sekä sukeltamalla ja vain kajoamattomin menetelmin näkyvyyden ollessa erinomainen. Hylkyä kuvattiin 4k videolla (Topi Sellman) ja 4k & FHD stereovideolla (Markku Luoto). Kuvaukset suoritettiin rakenneosien ja artefaktien kohdilla alle metrin etäisyydeltä, mikä tarkoittaa, että kuvan erotteluvoima on parempi kuin ihmissilmän vastaavalla etäisyydellä. Osat yhdistävää pohjaa kuvattiin 2-3m. etäisyydeltä. Painolastikasan koillispuolella olevasta isommasta rakenneosasta (annotaatio #9) otettiin pieni vuolunäyte radiohiiliajoitusta varten. Lisäksi havainnointiin yleisesti puumateriaalin laatua ja rakenneosien kiinnitysmenetelmiä. Koko hylkyalueesta tehtiin 3D-malli, jossa on yhteensä 10 091 kuvaa ja joista muodostetussa 3D-mallissa on yli 3 miljoonaa monikulmiota, kooltaan noin 1,8 GB. Sketchfabiin ladattu versio jouduttiin pienentämään noin neljännekseen täydestä tarkkuudesta. Tällä sivulla olevat kuvat on poimittu Luodon ja Sellmanin kuvaamasta 4k materiaalista. Alustava, poissulkeva AMS-radiohiiliajoitus sijoittaa hyllyn puumateriaalin vahvasti 1300-luvulle. Kaikki lähdemateriaali ja tulokset löytyvät yllä annetusta "tutkimusaineisto"-linkistä.

Kohteen kuvaus

Pohjan syvyys on matalimmassa osassa noin 11-12 m. ja syvämmät jäänteet löytyivät noin 25 m. syvyydestä. Hylky on pahoin hajonnut ja sen ainoat säilyneet kokonaisuudet lienevät painolastikivien alla. Painolastikasa on lähes itä-länsi suuntainen, mutta siitä ei erotu mitään, minkä perusteella voisi päätellä kumpi pää on keula ja kumpi perä. Painolastikivien välistä pilkistää muutamia kaarien päitä sekä lankkuja. Painolastin alta on havaittavissa puisia rakenneosia noin 15 m. matkalta. Hajallaan olevista rakenneosista voidaan varmasti tunnistaa vain ankkuripeli (annotaatio #5) ja pohjatukki (annotaatio #6) sekä mahdollisesti keula/perävantaan pala (annotaatio #7), pumpun putken puolikas tai siitä lähtevä vesikouru (annotaatio #13) ja keulavantaan pala (annotaatio #14). Ainoa näkyvä artefakti on ilmeisesti metallinen (pronssinen?) pata (annotaatio #11). Painolastikasan koillispuolella olevasta isommasta rakenneosasta (annotaatio #9) otettu vuolunäyte vaikuttaa havupuuselta, vuolujäljen ollessa vaalea.

Aiemmat tutkimukset

Hylky löytyi irtolöytöjen (kaksi pronssista kolmijalkapataa, SMM62003: 1 ja 2) nostopaikkaa tarkistettaessa vuonna 2003 (raportti). Kohteella tehtiin lähinnä pintapöytäkarttoja verrattavissa oleva koekaivaus vuonna 2007 (raportti), jolloin löytyi myös pronssinen kannu (SMM82007).

Hyllykohteesta nostetut esineet löytyvät Finnasta em. tunnuksilla:

- SMM62003:1
- SMM62003:2
- SMM82007:1



Mielenkiintoista on, että ehjemmän padan (SMM62003:1) sisäraunasta löytyi samanlainen valumerkki, kuin vielä hyllykohteesta olevasta padasta. Tuossa toisessakin jo nostetussa padassa (SMM62003:2) löytyy samasta paikasta fragmentti, joka viittaa siinä olleeseen samanlaiseen merkkiin. Tästä voitaneen päätellä, että kaikki kolme pataa on valettu samassa paikassa.



Alustava tulkinta

Alustava tulkintamme on, että kyseessä on vanhan limisaumaisen purjealuksen hylky. Puaimeksen erodoitumisen ja rautaosien täydellisen korrodoitumisen perusteella on hyvin todennäköistä, että hylky on ollut uponneena yli 100 vuotta eli kyseessä on kiinteä muinaisjäänne. Lisäksi kuten viereisestä kuvasta voi havaita, alustava ja poissulkeva AMS-radiohiiliajoitus sijoittaa hyllyn puumateriaalin vahvasti (yli 90% todennäköisyydellä) 1300-luvulle - mahdollisesti jopa sen alkupuolelle. Materiaalin tulkinta on vielä kesken, mutta hyllyn varsin ehjältä vaikuttava köliinjä lienee noin 15 m pitkä. Tosin sen ollessa hiekkapohjaan hautautuneena, kyseessä on vain karkea arvio. Painolastikivien välistä pilkistävien kaarien perusteella ei voi juurikaan tehdä valistunutta arviota aluksen tyypistä, mutta alarinteestä löytynyt portaittainen pohjatukki viittaa limisaumaiseen alukseen. Vuolunäyte ja vaalea vuolujälki viittaavat havupuusta valmistettuun alukseen. Ankkuripelin koko viittaa pienempään alukseen ja tuo mieleen alustavasti 1400-luvun lopulle ajoitetun Jussarö-VI hyllyn vastaavan. Alarinteestä löytyy niin ikään lankun kappale, joka on yli 60cm leveä.

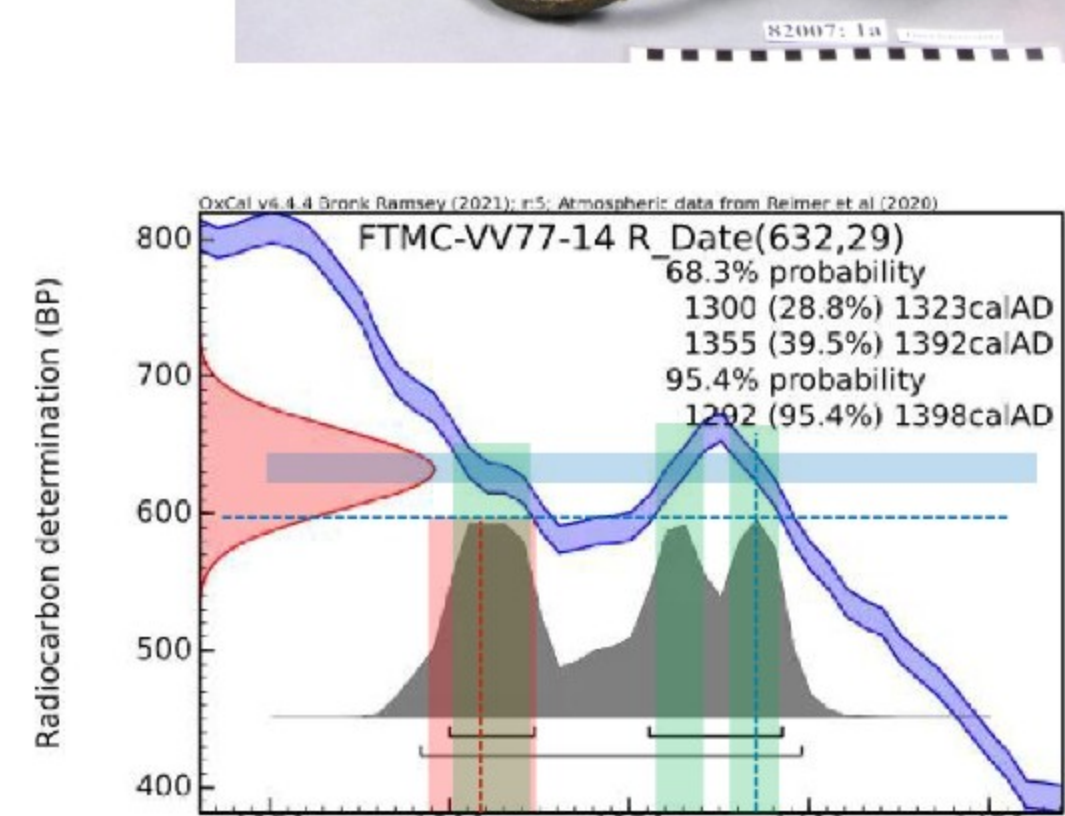
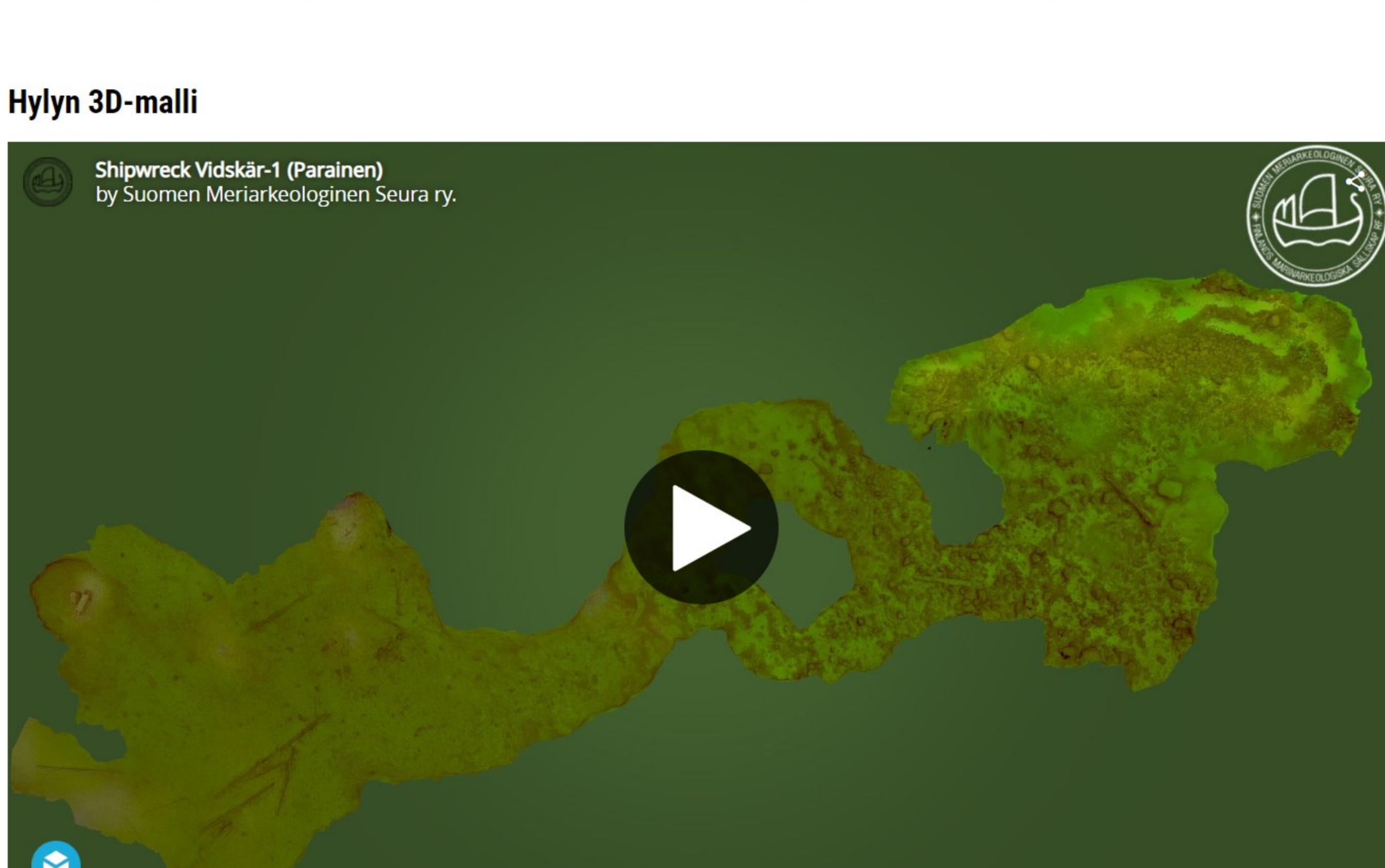


Fig. 14. Radiocarbon date 632±29BP (red), part of the calibration curve (blue) and the calibrated probability density function (grey) calculated in OxCal.

Havupuumateriaali ja limisaumainen rakennustekniikka viittaa mielestämme pohjoisen Itämeren laivanrakennusperinteeseen, mutta tämä alustava tulkinta saattaa muuttua, kun aluksen puumateriaalista saadaan jatkotutkimuksissa näyttöä luonnontieteellisiä alkuperäanalyysejä varten.

Jos 25 m. syvyydessä olevat rakenneosat osoittautuvat tammisiksi, niin on syytä pohtia kuuluvatko ne samaan hylkyyn.

Hyllyn 3D-malli



Shipwreck Vidskär-1 (Parainen) by Suomen Meriarkeologinen Seura ry. on Sketchfab

Kuvia hyllystä (kuvat saa suurennettua klikkaamalla niitä oikealla hiirennäppäimellä ja valitsemalla "avaa uudella välilehdellä")



Viimeisin muokaus 20.8.2024

Sivun historia PDF-tiedostoina:

- 08-08-2024 versio

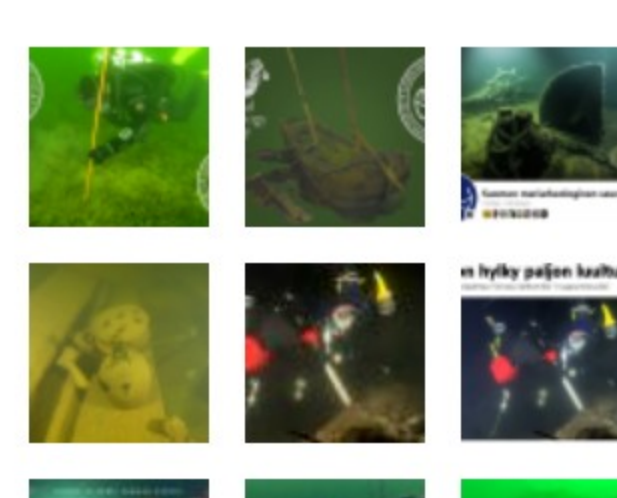
- 15-08-2024 versio



Yhteystiedot
- kaikki seuran viestintäkanavat

3D-mallit Sketchfabissä
- mallintamimme hylkyjen esittely

MAS-portaali
- seuran avoin tietovarasto, n.18TB



Lisää kuvia toiminnastamme »