



Etusivu » Hylyt » Julkaisut » Hyllykohteet merialue » Bastuhamn (Pellinki) MVID#1032

- Julkaisusarja
- Artikkelit
- Hyllykohteet merialue
- Hyllykohteet sisävesialue



Bastuhamn (Pellinki) MVID#1032

Bastuhamnin hylky vaikuttaa olleen havupuusta rakennettu, kattaaltaan limisaumainen purjealus, joka on ollut keskiläivästä hyvin levä ja pullea, mutta jonka keula ja perä ovat kavenneet melko jyrkästi ainakin vesilinjan lähellä. Keula- ja perävantaan ovat olleet suoria eikä aluksessa ilmeisesti ole ollut paljoa kantta, koska hyllystä ei ole tunnistettu polvia. Aluksen keulassa on ilmeisesti ollut liuskekiivistä kasattu tulisija. Hyllyn puuaines on alustavasti ajoitettu 1600-luvulle.

Sijainti (WGS84) ja viimeisen tarkastuksen päiväys: Lat: 60° 13.7434' N, Lon: 25° 49.8335' E // 6. maaliskuuta 2024

Syvyys & pituus & suunta: noin 2-4 m, noin 17-18 m, kölliliinja noin 30°/210°

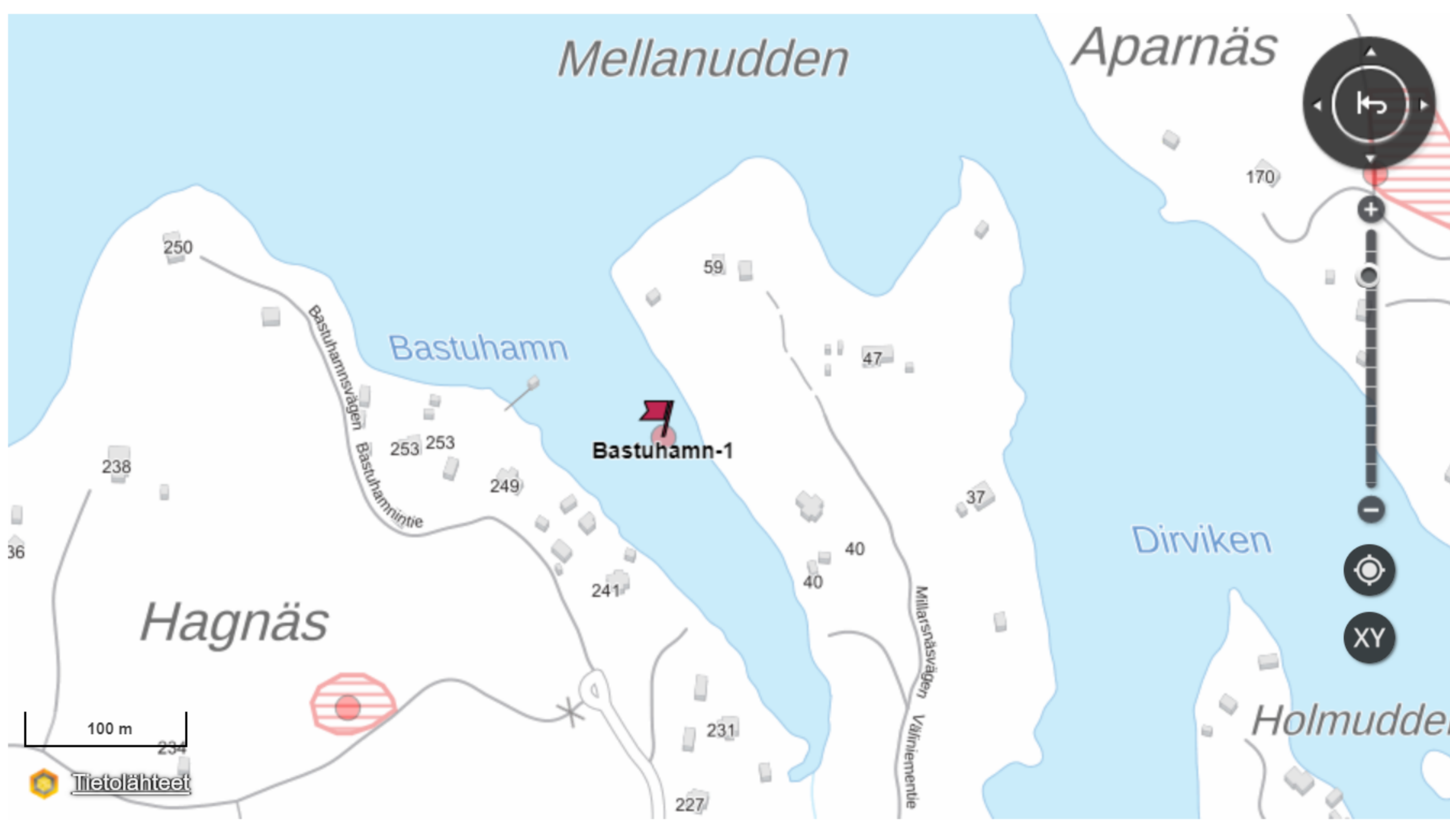
Tutkimusryhmä ja raportit: Topi Sellman ja Markku Luoto

Tutkimusaineisto: https://masdownload.mikrojebe.fi/kohteet/1032_Bastuhamn/

Linkki Muinaisjäännösrekisteriin: https://www.kyppi.fi/palveluikkuna/mjreki/read/asp/r_kohde_det.aspx?KOHDE_ID=103...

Linkki tähän sivuun: <https://www.mas.fi/fi/julkaisut/hyllykohteet-merialue/bastuhamn-pellinki-mvid103...>

Sijainti kartalla suhteessa muihin muinaisjäänteisiin



Suoritettut tutkimustoimenpiteet

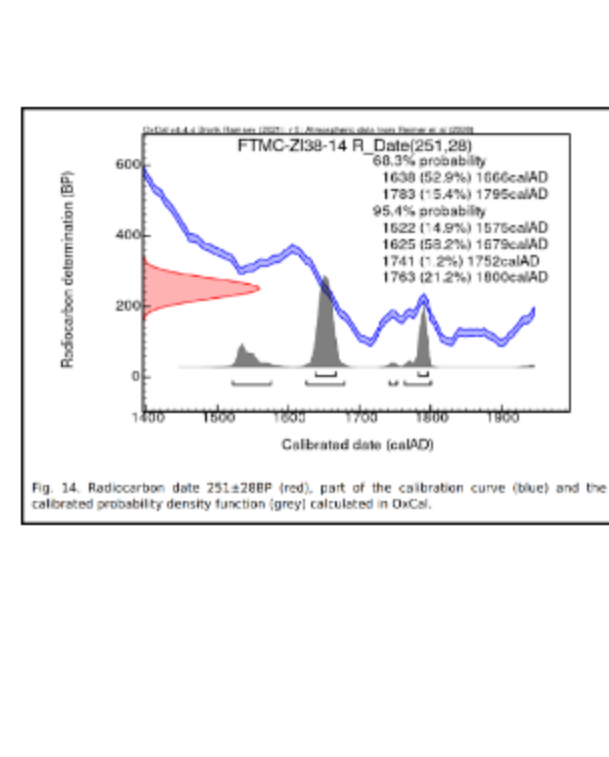
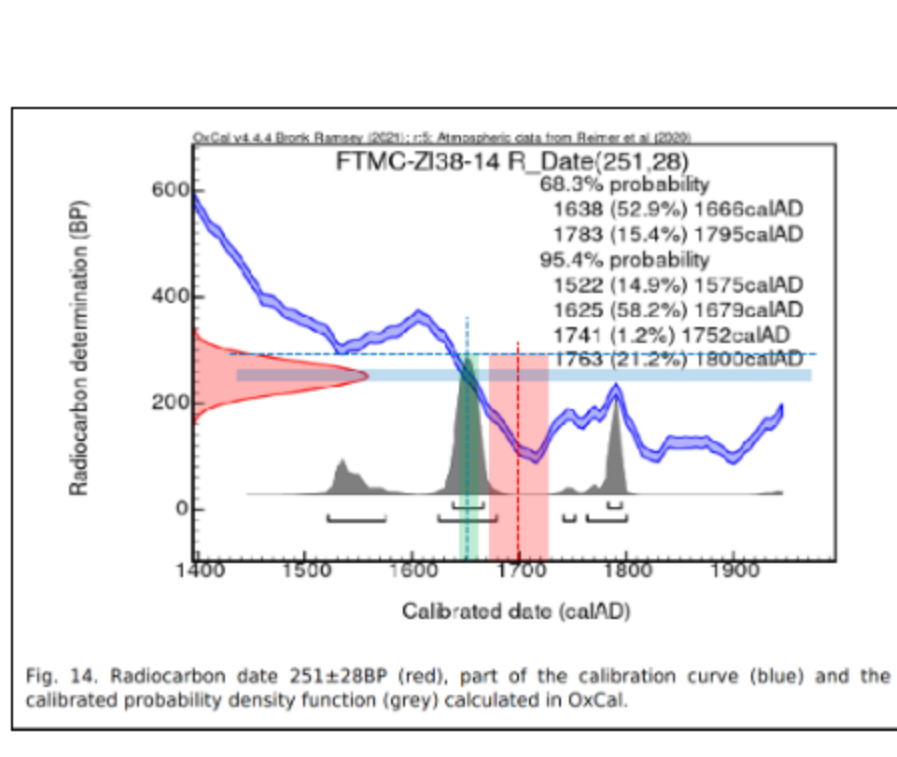
Hylky paikannettiin GPS:n ja Kyppi.fi-palvelun koordinaattien avulla, jotka osuivat suoraan hylkyyn. Hylkyaluetta tutkittiin sukeltamalla, kajoamattomin menetelmin Meriarkeologisen seuran Itämeren hylkyjen 3D-ontologiaa varten. Hylkyä kuvattiin 4k videolla (Topi Sellman) ja 4k & FHD stereovideolla (Markku Luoto) sekä otettiin kaaresta vuolunäyte radiohiiliajoitusta varten. Topi Sellman kuvasi hyllyn 4k-videolla noin metrin etäisyydeltä, joten kuvan erottelukyky on tarkempi kuin ihmissilmän vastaavalta etäisyydeltä. Lisäksi havainnottiin laajasti puumateriaalin laatua ja rakenneosien kiinnitysmenetelmiä. Markku Luoto teki hyllystä 3D-mallin, joka perustui sekä Markun että Topin kuvaamaan aineistoon, jossa on yhteensä 13144 kuvaa ja joista muodostetussa 3D-mallissa on yli 31 miljoonaa monikulmiota, kooltaan noin 670MB. Sketfabiin ladattu versio jouduttiin pienentämään noin neljänneksen täydestä tarkkuudesta.

Kohteen kuvaus

Hylkyalue on noin 20 kertaa 6 metriä ja lähes etelä-pohjoissuuntainen, perän (joka on määritetty perävantaassa olevien saranapaikkojen perusteella) ollessa etelässä eli lahden pohjukan puolella ja keulan pohjoisessa. Pohjatukit ja kaaret ovat kattaaltaan limisaumaisia. Perävantaan ja paapurin puolen kaarien perusteella hylky makaa noin 40 astetta styyrpuuriin kallistuneena eli hyllyn oikea laita on noin 40-60 cm mudan sisässä (mitattu sondaamalla). Kuten 3D-mallista näkee, styyrpuurin laidan peräosa on revennyt irti perävantaasta ja siirtynyt hieman itään eli rantaan päin. Paapurin laita on muutamaa alinta lankkua ja puolta tusinaa kaarta/pohjatukkia lukuunottamatta tuhoutunut. Hyllyn paapurin puolella makaa pitkä ja loiva kaari, joka kertoo omaa kieltään aluksen muodosta. Muutama metri hylkyalueesta koilliseen erottuu pohjasedimenteistä soikkeneva puu, josta tulee mieleen raakapu. Noin viitteen metriä hyllyn perästä kaakkoon pilkistää pohjasedimenteistä jonkinlainen kulho. Hyllystä ei havaittu lainkaan metalliosia, joskin perävantaassa on vielä erotettavissa ainakin kahden saranan upotukset. Kaarissa näkyy puisten liitostappien jäänteet ja kylkilautojen saumoissa erottuu naulanreiät. Hyllyssä ei havaittu mitään irtoesineitä hyllyn rakenneosien lisäksi.

Alustava ajoitus

Hyllystä otetusta vuolunäytteestä teetettiin radiohiiliajoitus Vilnan yliopiston radiohiililaboratoriossa, joka antoi puunäytteen radiohiili-ikäsi 251 +/- 28BP. Kalibrointina ja tulkituttuna tulos sijoittaa puunäytteen 1600-luvun puoliväliin, joskin on pieni mahdollisuus, että näyte on sata vuotta vanhempi tai lähäsata vuotta nuorempi. Ajoitustulokset ovat aina todennäköisyyksiä. Oikealla olevista kuvista suurempi kuvaa radiohiili-ian kalibroinnin tulkittaa normaaleihin kalenterivuosin ja pienemmästä kuvasta voi ladata alkuperäisen laboratoriotuloksen. Myös jäännöshilimäärät ja pMC mittaukset löytyvät MAS:n tutkimusaineistoportaalista.



Aiemmat tutkimukset ja paikallinen perimätieto

Markku Luoto on sukeltanut hyllyllä 90-luvun alkupuolella Pekka Paanasalon kanssa, jolloin hyllystä otettiin päämittoja ja Pekka löysi hyllystä ihmisen reisuiluon pallonivelen, jonka hän otti mukaansa Suomen Merimuseoon toimitettavaksi. Sukelluksen jälkeen lähitalosta tuli vanhempi rouva juttelemaan ja kuultuaan reisuiluusta hän kertoi, että heidän kukkapenkissäänkin on ruumis, joka perimätiedon mukaan olisi löytynyt rannasta. Merimuseolla ei ollut varoja osteologisiin tutkimuksiin ja niinpä reisuiluun pää palautettiin myöhemmin takaisin hylkyyn. Tällä kertaa luita ei ollut näkyvissä.

Sittemmin ovat hyllyllä vierailleet Minna Koivikko, Riikka Alvik ja Päivi Pihlanjärvi, joiden tutkimusmatkasta voi lukea bloggauksen täältä: <https://haavitauki.blogspot.com/2016/08/pellinkilainen-hylky.html>

2024 tutkimusmatkalla paikalliset asukkaat tulivat tutustumaan toimintaamme ja kertoivat, että erään toisen talon kellarista oli peruskorjauksen yhteydessä löytynyt pääkallo ja että jossain lähitalossa olisi ollut hyllystä tai sen materiaalista peräisin oleva pöytä. Lahden nimi "Bastuhamn" ei paikallisten perimätiedon mukaan viittaa saunaan, vaan "bast" eli "niini" -sanaan ts. lahden nimi olisi jokin aika sitten ollut "bast hamn", koska perimätiedon mukaan sen pohjukassa kasvatettiin niintä ja tehtiin niiniköysiä ja -mattoja. Tämä puolestaan on mielenkiintoinen tieto, koska monissa kogeissa - kuten Skanörin koggissa - oli niin harva garneeraus, että sen päälle (garneerauksen ja lastin väliin) levitettiin useimmatto estämisen lastin valumista pilssiin ja tukkimasta pumppuja. Tuollaisia mattoja olisi tarvittu myöhemminkin, koska niinimassakin merisilytyksessä saamme lukea, miten kahvinpavut, vilja tms. ovat tukkinneet parvet ja alus on sen seurauksena uponnut.

Alustava tulkinta

Alustava tulkintamme on, että kyseessä on vanhan purjealuksen hylky. Puuaineksen eroitumisen ja rautaosien täydellisen korrodoitumisen perusteella on hyvin todennäköistä, että hylky on ollut uponneena yli 100 vuotta eli kyseessä on kiinteä muinaisjäännös.

Materiaalin tulkinta on vielä kesken, mutta hyllyn kölliliinja vaikuttaisi olevan noin 17-18 m. pitkä. Kaaria ja kylkilankkua havainnoitaessa sekä kaaren vuolunäytettä otettaessa saa vaikutelman, että kyseessä on ollut ainakin pääosin pehmeistä puulajeista kuten havupuusta valmistettu alus. Täysin porrastettujen pohjatukkien ja kaarien perusteella alus vaikuttaa olleen kokonaan limisaumainen ja ainakin pääosin avonainen "palko", koska hyllyssä ei ole selkeitä merkkejä garneerauksesta eikä kansien tukirakenteista - tosin aluksen sisäpuolella on lautatavaraa, joka on joko lastia, kantta tai garneerausta.

Havupuumateriaali ja rakennustekniikka viittaa mielestämme pohjoisen Itämeren rakennusperinteeseen, jossa yhdistyvät toisaalta soutuveneissä tyypillinen kylkilautojen saumojen nauhaus ja toisaalta avomerikelpoisissa aluksissa käytetty tappiitotekniikka. Näkyvissä olevat osat viittaavat keskeltä hyvin leveään, mutta keulasta ja perästä voimakkaasti kapenevaan alukseen, jonka laitojen korkeus on keulassa ollut jopa 4 m. Keula- ja perävantaan suoruus viittaa vanhempaan alustyyppiin, joten niiden typologia tukee hyllyn ajoittumista 1600-luvulle. Hyllyssä ei ole mitään soutualueeseen viittaavaa kuten tuhtoja tms. joten kyse lienee purjealuksista. Aluksen asento, keula merelle päin, saattaa viitata siihen, että alus on hylätty ja pelastettu rannassa, koska oppoavat, hätäräntaumista etsivät alukset ovat tyypillisesti keula rantaan päin. Tämä vahvistaa tulkintaamme, että kyseessä voi olla paikallinen ns. talonpoikausalus, koska hylky vaikuttaa hyvin pelkistetyltä ja lieskin on ollut laakeista kivistä kasattu. Alueella on muitakin hylkyjä, joten paikalliset tarinat saattavat liittyä niihin. Hyllystä löytynyt reisuilunpää on toki mysteeri.

Hyllyn 3D-malli



Shipwreck Bastuhamn (Pellinki) by Suomen Meriarkeologinen Seura ry. on Sketchfab

Kuvia hyllystä (kuvat saa suurennettua klikkaamalla niitä oikealla hiirennäppäimellä ja valitsemalla *avaa uudella välilehdellä)

Peräsimen saranan kolous erottuu juuri ja juuri parävantaan yläosassa.	Hyvin vaalea vuolujälki kertoo pehmeästä puulajista, tyypillisesti havupuusta.	Hyllyn köliisuunta näkyy mittassa olevasta kompassista.
Peräsimen saranan kolous erottuu paremmin perävantaan alaosassa.	Hyllyn keulassa olevat liuskekiivet viittaavat tulisijaan	Hyllyn perän kaakkoispuolella oleva (mahdollisesti keraaminen) kulho

Viimeisin muokkaus 26.3.2024

Sivun historia PDF-tiedostoina:

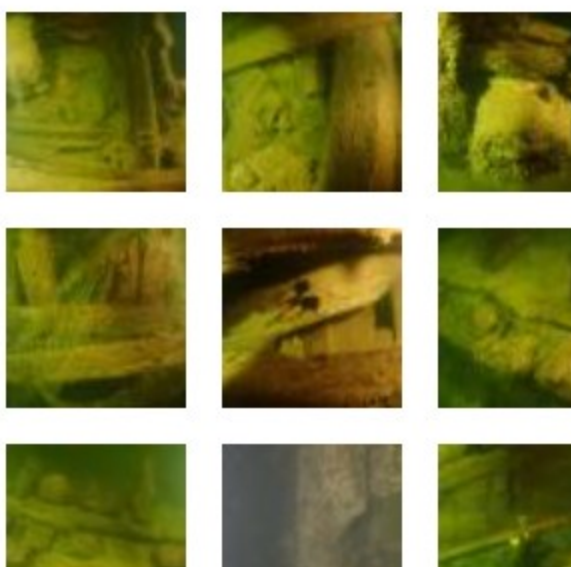
- [bastuhamn_mvid1032_2024-03-26_mas.fi_.pdf](#)
- [bastuhamn_pellinki_mvid1032_mas.fi_2024-03-16.pdf](#)



Yhteystiedot
- kaikki seuran viestintäkanavat

3D-mallit Sketchfabissa
- mallintamamme hylkyjen esittely

MAS-portaali
- seuran avoin tietovarasto, n.18TB



Lisää kuvia toiminnastamme >