



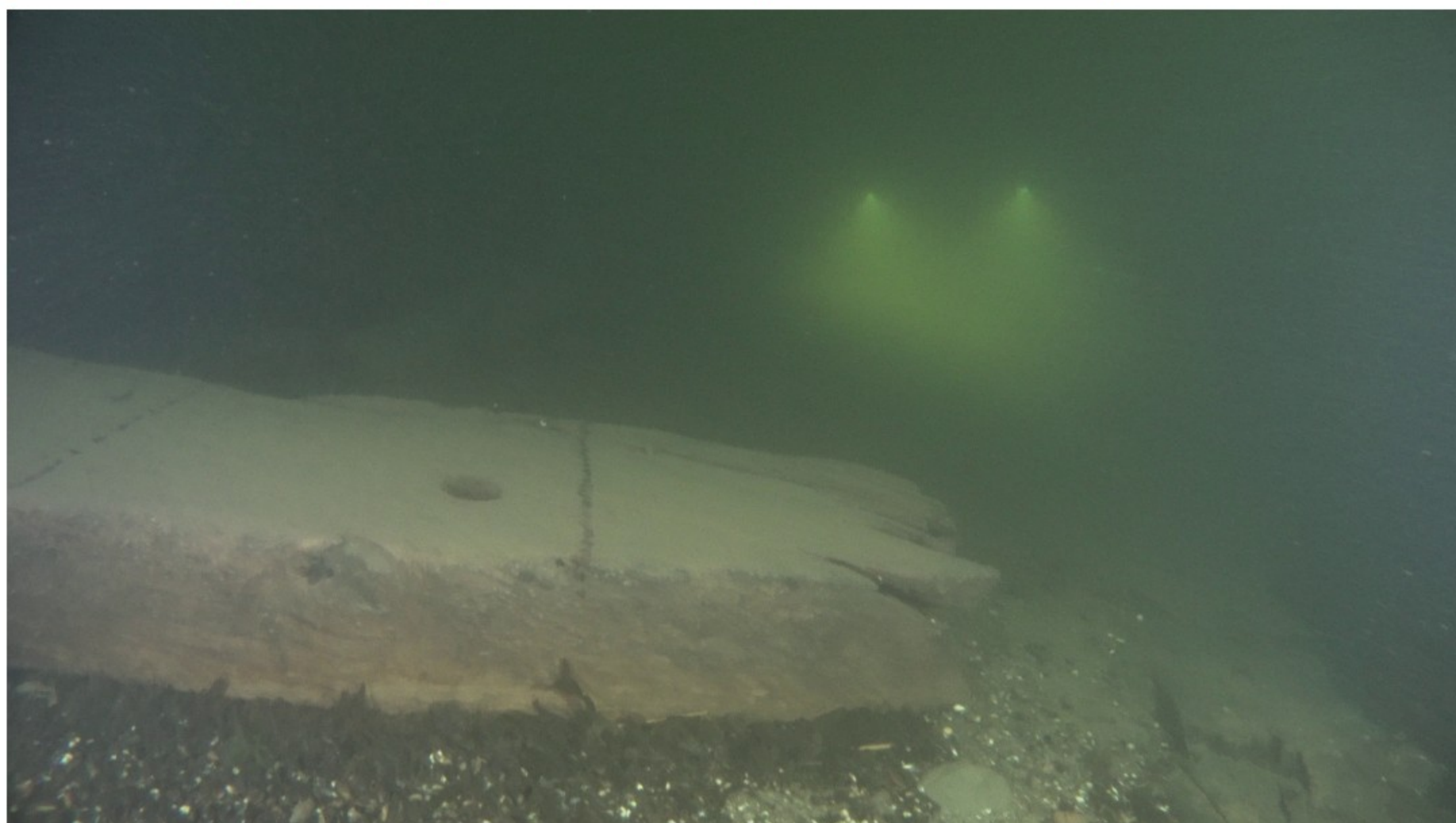
Etusivu » Hylyt » Julkaisut » Hyllykohteet merialue » Lerharun (Raasepori) MVID#2674

Julkaisusarja

Artikkelit

Hyllykohteet merialue

Hyllykohteet sisävesialue

**Lerharun (Raasepori) MVID#2674**

Irrallinen kokoelma havupuisia hylyn osia hiekkapohjalla ja ilmeisesti pääosin hiekkarinteen sisään hautautunut "ruotohylky".

Sijainti (WGS84) ja viimeisen tarkastuksen päiväys: Lat: 59° 49.5934' N, Lon: 23° 36.8178' E // 2. huhtikuuta 2024

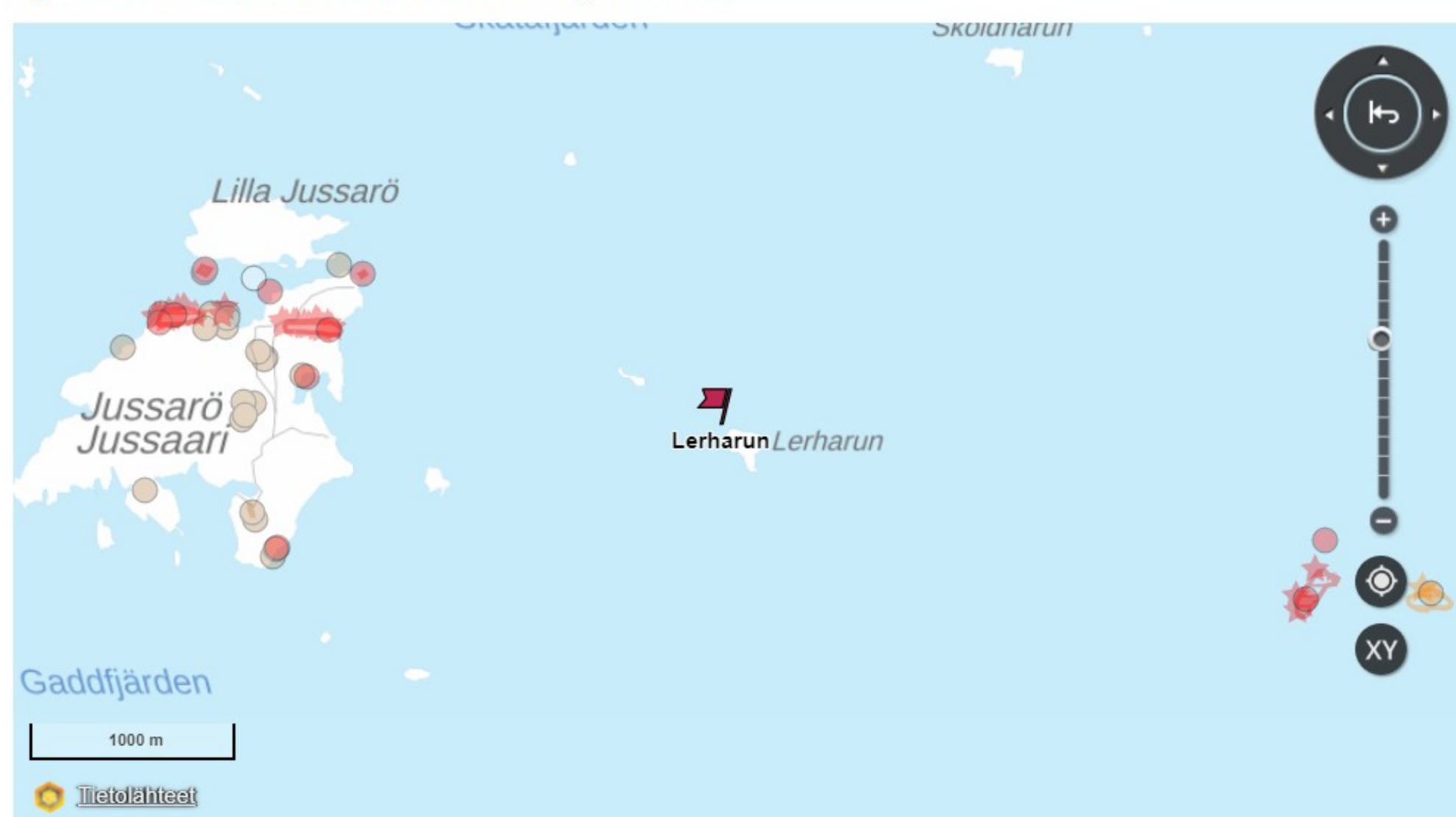
Syvyys & pituus & suunta: noin 16-19m, noin 20m, "jätössuunta" noin 30°/210°

Tutkimusryhmä ja raportit: Topi Sellman ja Markku Luoto

Tutkimusaineisto: https://masdownload.mikrojebe.fi/kohteet/2674_Lerharun/

Linkki Muinaisjäänöskisteriin: https://www.kyppi.fi/palveluikkuna/mjreki/read/asp/r_kohde_det.aspx?KOHDE_ID=267...

Linkki tähän sivuun: <https://www.mas.fi/fi/julkaisut/hyllykohteet-merialue/lerharun-raasepori-mvid267...>

Sijainti kartalla suhteessa muihin muinaisjäännteisiin**Suoritettut tutkimustoimenpiteet**

Tutkimuksen tarkoitus oli Suomen meriarkeologisen seuran keräämän Itämeren hylkyjen 3D-ontologian täydentäminen. Hylky paikannettiin GPS:n ja Kyppi.fi-palvelun koordinaattien avulla, jotka osuivat hieman hyllyn koillispuolelle, mutta tarkkaa siirtymää ei voitu vahvistaa olosuhteista johtuen. Hylky löytyi kuitenkin halposti matalikon länsireunaa etelään päin sukeltaessa noin 17-18m. syvyyssäyrällä. Hylkyaluetta tutkittiin sukeltamalla ja vain kajoamattomin menetelmin. Hylkyä kuvattiin 4k videolla (Topi Sellman) ja 4k & FHD stereovideolla (Markku Luoto). Kuvaus suoritettiin alle metrin etäisyydeltä. Hylkyalueen eteläosassa olevasta tukevammasta irt-osasta (mahdollinen keulavannas?) otettiin pieni vuolunäyte radiohiilijäoitusta varten. Lisäksi havainnointiin yleisesti puumateriaalin laatua ja rakenneseien kiinnitysmenetelmiä. Topi Sellman teki hylkyalueesta osittaisen 3D-mallin, jossa on yhteensä xxx kuvaa ja joista muodostetussa 3D-mallissa on yli yy miljoonaa monikulmiota, kooltaan noin xxxMB. Tällä sivulla olevat kuvat on poimittu Markku Luodon kuvaamasta 4k materiaalista. Alustava, poissulkeva AMS-radiohiilijäoitus valmistunee toukokuussa 2024. Kaikki lähdemateriaali ja tulokset löytyvät yllä annetusta "masdownload"-linkistä.

Kohteen kuvaus

Pohjan syvyys hyllyllä on noin 17-19 m. Hylkyalue on ainakin 20 metriä pitkä ja lähes pohjois-koillis/etelä-lounas suuntainen. Havainnoidut hyllyn osat olivat kaikki Lerharun pohjoispuoleisen matalan länsirinteen juurella, missä kallio tasaantuu hiekkaksi. Ko. hietikko ei ole kuin muutaman metrin leveä itä-länsi-suunnassa, koska sen länsipuolella on lisää kalliota. Hylky vaikuttaa hautautuneen eräänlaiseen hiekan täyttämään, lähes pohjois-eteläsuuntaiseen kanjoniin. Kovasta virtauksesta ja huonosta näkyvyydestä johtuen, inventointialue kattoi vain mainitun hiekkakanjonin noin 40-50 metrin matkalta. Hylkyalue muodostuu pääasiassa hajallaan ja erillään olevista kaaren palasista, kylkilankuista tms. rakenneseista. Hylkyalueen eteläpäässä on isompi rakennesea, joka on orientaation vuoksi nimetty potentiaalisesti keulavantaaksi. Siitä koilliseseen, noin 6-7 m päässä hiekkarinteestä pilkistää kolmen kaaren verran kylkeä, joka vaikuttaa jatkuvan hiekkarinteen sisään. Kaariväli on noin 20-25 cm ja kaaret ovat noin 15-20 cm paksuja. Kaaret vaikuttavat "luonnonvääriltä". Kaaret on kiinnitetty kylkilankuihin tappiiltoiksi, eikä niissä vaikuta olleen garneerausta. Hylkyalueella ei havaittu metallia tai sellaisesta kertova krustia, eikä myöskään lastia/painolastia tai mitään irtoesineitä hyllyn rakenneseien lisäksi. Hyllyn läheltä kerrotaan Teredo Navaliksen nostaneet nahkavuodan joskus 80-luvulla ja luovuttaneen sen sittemmin Mikko Huhtamiehen haltuun.

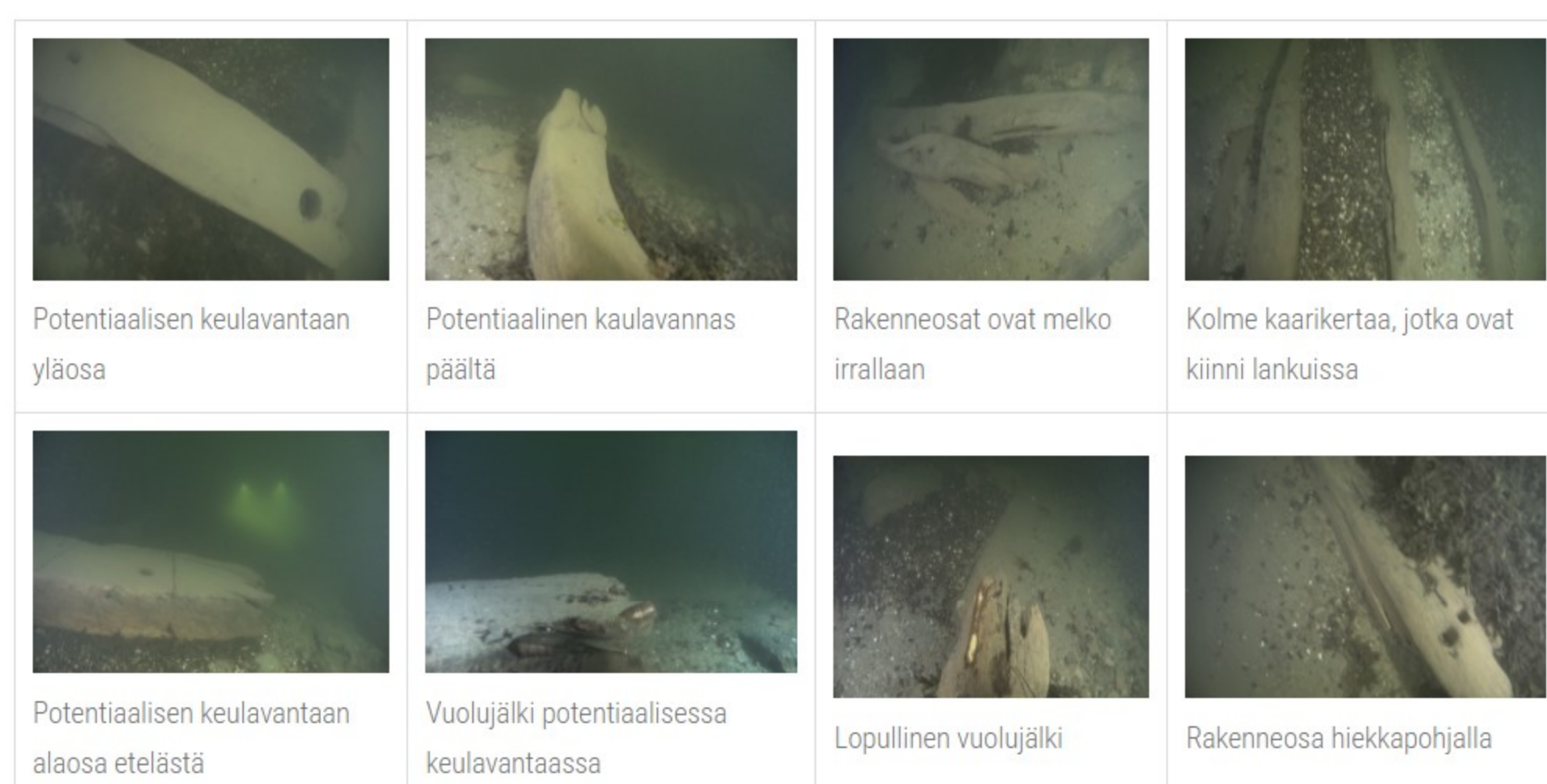
Alustava tulkinta

Alustava tulkintamme on, että kyseessä on vanhan purjealuksen hylky. Puuaineksen erodoitumisen perusteella on hyvin todennäköistä, että hylky on ollut uponneena yli 100 vuotta eli kyseessä on kiinteä muinaisjäänne.

Kaaria ja kylkilankuja havainnoitaessa sekä kaaren vuolunäytettä otettaessa saa vaikutelman, että kyseessä on ollut ainakin pääosin pehmeistä puulajeista kuten havupuista valmistettu alus. Nähtävissä olevissa kaarissa ei ole havaittavissa porrastuksia, joten on mahdollista, että kyseessä on ollut tasasaumainen alus. Hyllystä on näkyvillä niin vähän rakenneseia, että siitä on vaikea sanoa juurikaan enempiä, mutta kaarien paksuus ei (eikä mikään muukaan) viittaa sota-alukseen. Kolmen kaariparin kohdalla vaikuttaa siltä, että hylky on pääosin hautautunut hiekkarinteeseen, mutta hyllyn tarkempi orientaatio ja hautautumisaste vaatisi järjestelmällistä sondausta. Tulkinta täydentyy kun saamme alustavan, poissulkevan radiohiilijäoituksen toukokuussa 2024.

Kuva hyllyn alustavasta 3D-mallista (inventointipolku)

Kuvia hyllystä (kuvat saa suurennettua klikkaamalla niitä oikealla hiirennäppäimellä ja valitsemalla "avaa uudella välilehdellä")



Viimeisin muokaus 7.4.2024

Sivun historia PDF-tiedostoina:

**Yhteystiedot**

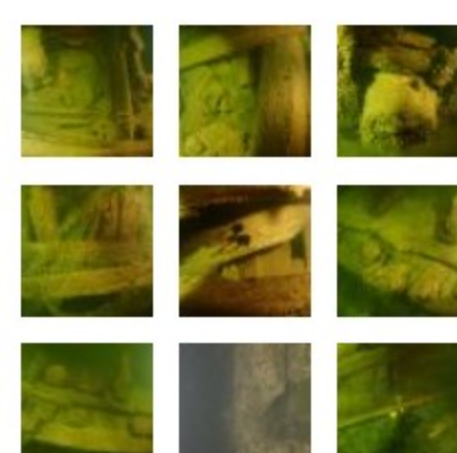
- kaikki seuran viestintäkanavat

3D-mallit Sketchfabissä

- mallintamiemme hylkyjen esittely

MAS-portaali

- seuran avoin tietovarasto, n.18TB



Lisää kuvia toiminnastamme »