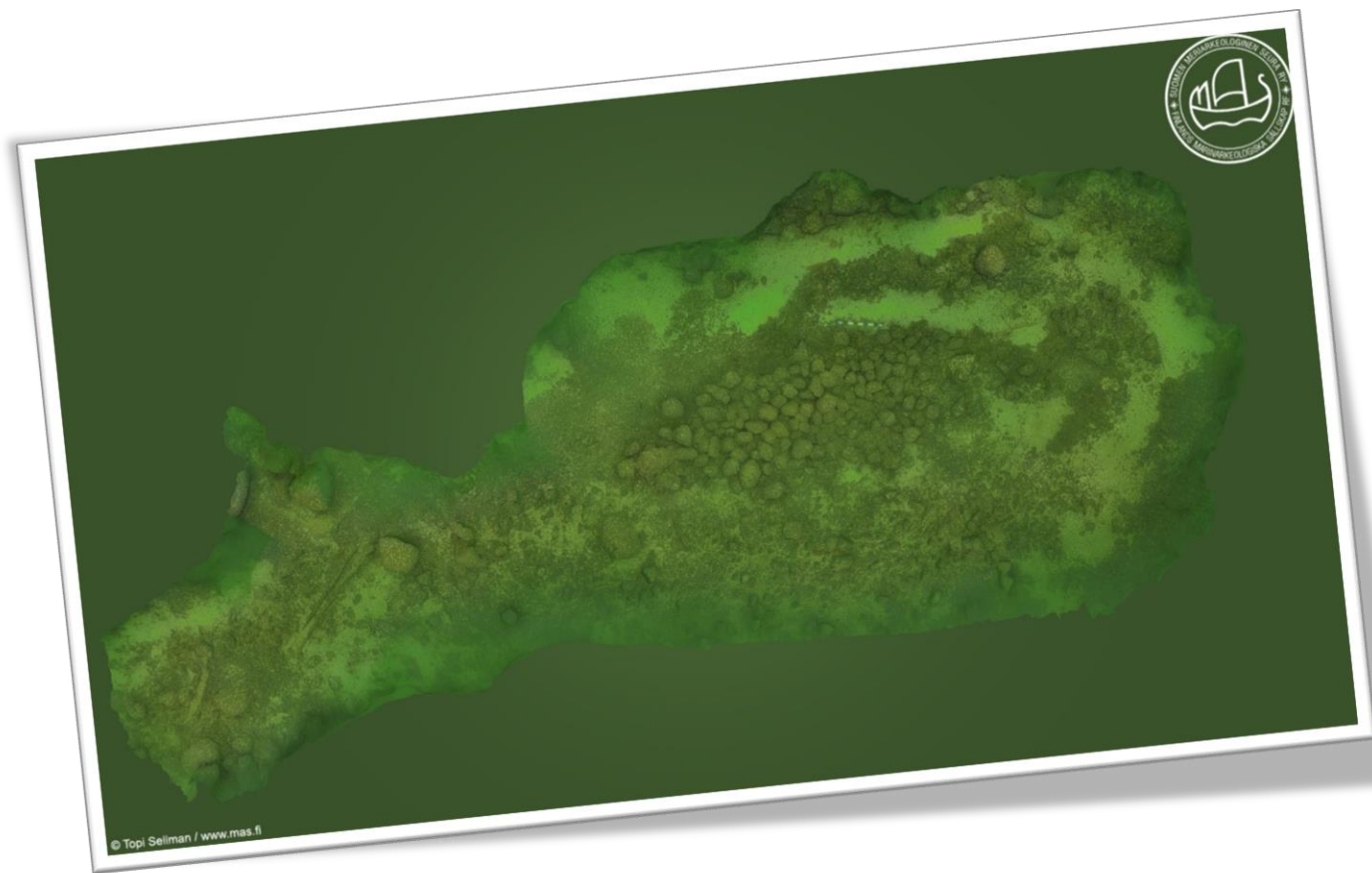


Suomen meriarkeologinen seura

Yhteenveto vuoden 2024 tutkimus- ja hoitolupien kohteissa tehdyistä luvanvaraisista toimenpiteistä



Suomen meriarkeologisen seuran yhteenveto Museoviraston tutkimuslupien **MV/01110/2024**, **MV/01304/2024** sekä hoitoluvan **MV/01112/2024** mukaisista luvanvaraisista toimenpiteistä.

© CC BY-NC-SA 4.0 Suomen meriarkeologinen seura ry. (mas@mas.fi) jos ei muuta mainita.





Sisältö

Yhteenveto vuoden 2024 tutkimus- ja hoitolupien kohteissa tehdyistä toimenpiteistä	3
Taustaa	3
Lupien sisältämät hylöt	3
Tutkimuslupa MV/01304/2024, 27.6.2024	3
Tutkimuslupa MV/01110/2024, 15.7.2024	3
Hoitolupa MV/01112/2024, 4.7.2024	4
Hyllillä tehdyt luvanvaraiset toimenpiteet ja niiden raportointi	4
Ei luvanvaraisen toiminnan raportointi	5





Yhteenveto vuoden 2024 tutkimus- ja hoitolupien kohteissa tehdyistä toimenpiteistä

Markku Luoto, puheenjohtaja, Suomen meriarkeologinen seura ry. (MAS.Fi)

Taustaa

MAS.Fi haki Museovirastolta vuonna 2024 kolme tutkimuslupaa ja yhden hoitoluvan. Tutkimusluvista ensimmäisen, MV/01049/2024 raportointi on Yann Irissoun vastuulla, MAS:n vapaaehtoisten ollessa tutkimuksissa vain talkoolaisina. Todettakoon kuitenkin, että lupaan liittyvää luvanvaraista toimintaa oli ainoastaan Hiittisten Högholmenin laiturirakenteiden dendronäytteiden ottaminen, joka toteutettiin Yannin suoran valvonnan alaisena.

Tutkimuslupien MV/01110/2024, MV/01304/2024 sekä hoitoluvan MV/01112/2024 mukaisista toimenpiteistä raportointivastuussa ovat Suomen meriarkeologinen seura ja sen tutkimusten johtava meriarkeologi David Cleasby.

Lupien sisältämät hylyt

Tutkimuslupa MV/01304/2024, 27.6.2024

1. Kirkkonummi, Porkkala, Träskön limisaumahyllyn ympäristö, mahdollinen uusi hylky
2. Raasepori, Jussarö 6 (MVID# 2667) sekä sen viereinen mahdollinen uusi hylky
3. Kemiönsaari, Schillersgrundet (MVID# 1000019095)
4. Parainen, Vrouw Maria (MVID# 1658)

Tutkimuslupa MV/01110/2024, 15.7.2024

5. Parainen, Borstö 1 -hylky (MVID# 1648)
6. Parainen, Vrouw Maria (MVID# 1658)
7. Parainen, Vidskärin hylky (MVID# 2284)
8. Kemiönsaari, Holma Hamnholmen-hylky (MVID# 1516)
9. Kirkkonummi, Träskön tynnyrihylky (MVID# 1185)
10. Kirkkonummi, Linjatauluhlky (MVID# 1187)
11. Kirkkonummi, Ryssbrantarna-hylky (MVID# 1220)
12. Kirkkonummi, Träskön limisaumahylky (MVID# 1000039839)
13. Kirkkonummi, Remmaruddenin hylky (MVID# 1191)
14. Kirkkonummi, Sankbådanin hylky (MVID# 1262)





Hoitolupa MV/01112/2024, 4.7.2024

15. Hanko, Mulan (MVID# 1336)
16. Helsinki, Kronprins Gustav Adolf (MVID# 1291)

Hilyillä tehdyt luvanvaraiset toimenpiteet ja niiden raportointi

- 1. Kirkkonummi, Porkkala, Träskön limisaumahylyn ympäristö, mahdollinen uusi hylky**
Kohteella tehtiin koekaivaus lokakuussa 2024. Kaivaukset eivät vahvistaneet mahdollisen hyllyn olemassaoloa. Kaivausten johtaja David Cleasby laati koekaivauksista raportin "Excavation Report Potential new wrecksite at Porkkala Wreck Park", joka toimitettiin Museoviraston kirjaimoon 25.6.2025
- 2. Raasepori, Jussarö 6 (MVID# 2667) sekä sen viereinen mahdollinen uusi hylky**
Kohteella ei tehty luvanvaraista tutkimusta, vaan ainoastaan kajoamatonta tutkimusta kuten fotogrammetrisen aineiston keräämistä 3D-mallia varten. Tutkimukset jatkuvat 2025.
- 3. Kemiönsaari, Schillersgrundet (MVID# 1000019095)**
Kohteella otettiin yksi sahausnäyte hyllyn ulkopuolella olleesta irtotukista, josta oli tarkoitus tehdä dendrokronologinen ja C14 ajoitus. Alustava dendrologinen analyysi puumateriaalista ja ajoituksesta Itä-Suomen Yliopistossa viittaa siihen, ettei ko. irtotukki olisi osa Schillersgrundetin hylkyä, vaan kenties Schillerin lastia tai ajopuuta. Erittäin huonot sukellusolosuhteet (levä, näkyvyys ja virtaus) estivät itse hyllyn luotettavan näytteistämisen. Näin ollen jatkotutkimukset ko. tukista eivät liene relevantteja. Asia kuitenkin mainitaan Schiller ja schillergrundetin 3D-mallin yhteydessä.
- 4. Parainen, Vrouw Maria (MVID# 1658)**
MAS:n lupien puitteissa Vrouw Marialla ei 2024 tehty tutkimusta, vaan hyllyn lähistöllä sukeltettiin ainoastaan kiinnitysköysien valmistelua HelderTV tapahtumaa varten.
- 5. Parainen, Borstö 1 -hylky (MVID# 1648)**
Tällä kohteella ei sukeltettu lainkaan 2024 keliolosuhteista johtuen.
- 6. Parainen, Vrouw Maria (MVID# 1658)**
Ks. kohta 4.





7. Parainen, Vidskärin hylky (MVID# 2284)

Kohteella ei tehty luvanvaraista tutkimusta, vaan ainoastaan kajoamatonta tutkimusta kuten fotogrammetrisen aineiston keräämistä 3D-mallia varten. Hyllylle on perustettu tutkimuskotisivu: <https://mas.fi/fi/julkaisut/hylkykohteet-merialue/vidskar-1-parainen-mvid2284> josta on toimitettu erillinen PDF-raportti Museovirastoon ensin 8.8.2024 ja viimeisin version 31.10.2024.

8. Kemiönsaari, Holma Hamnholmen-hylky (MVID# 1516)

Kohteella tehtiin koekaivaus elokuussa 2024. Kaivaukset varmistivat, että kyseessä on eräs Suomen vanhimmista hylkylöydöistä (1200-luku) jossa on koggille tai holkille tyypillisiä piirteitä. Kaivausten johtaja David Cleasby laati koekaivauksista raportin ”Excavation Report Hamnholmarna (MVID#1516)”, joka toimitettiin Museoviraston kirjaamoon 25.6.2025.

9. Kirkkonummi, Träskön tynnyrihylky (MVID# 1185)

10. Kirkkonummi, Linjatauluhylky (MVID# 1187)

11. Kirkkonummi, Ryssbrantarna-hylky (MVID# 1220)

12. Kirkkonummi, Träskön limisaumahylky (MVID# 1000039839)

13. Kirkkonummi, Remmaruddenin hylky (MVID# 1191)

14. Kirkkonummi, Sankbådanin hylky (MVID# 1262)

Kohteilla 9.-14. (Kirkkonummi) ei joko sukellettu laisinkaan tai tehty mitään luvanvaraista toimintaa – yleensä kovista keliolosuhteista johtuen.

15. Hanko, Mulan (MVID# 1336)

16. Helsinki, Kronprins Gustav Adolf (MVID# 1291)

Kohteilla 15.-16. ei tehty luvanvaraisia toimenpiteitä, koska lupaehdoissa vaadittua keskustelua Museoviraston meriarkeologian yksikön kanssa ei koskaan järjestetty. Mulanin hyllyn 3D-malli ja rakennustelineiden sijainti oli esitetty jo lupahakemuksessa – samoin Kronprins Gustav Adolfin 3D-malli ja kohteella tunnistetut, sinne kuulumattomat esineet.

Ei luvanvaraisen toiminnan raportointi

MAS:n tutkimusstrategian keskiössä on kansainvälisesti palkittu ”Itämeren Hylkyjen 3D-ontologia” -tutkimushanke, jonka kunnianhimoisena tavoitteena on kaikkien Suomesta ja Itämeren alueelta tunnettujen historiallisten hylkyjen sijainnin varmistaminen, hylkyalueen 3D-mallintaminen ja alustavan ajoituksen saaminen. Tutkimushankkeen on arvioitu kestävän nykytahdilla noin 70-100 vuotta.





Ontologiahankeen tuottama tieto perustuu tyypillisesti yhdellä kohdevierailulla hankittuun dataan, mutta sen julkaisu inhimillisesti ymmärrettävään muotoon tapahtuu resurssien puutteen takia asteittain. Kaikki data talletetaan kuitenkin välittömästi MAS:n tutkimusportaaliin mas.mikrojebe.fi. Seuraavaksi aineistosta tyypillisesti tuotetaan 3D-malli, joka niin ikään tallennetaan mas.mikrojebe.fi -portaaliiin ja sen matalaresoluutioversio lisäksi [Sketchfab.com](https://sketchfab.com) -palveluun mas-fi -tilille.


Tämän jälkeen tutkimuskohde sijoitetaan Museoviraston karttapalveluun, josta on tehty karttaupotus MAS:n sivuille <https://mas.fi/fi/tutkimus> (/Tutkitut hyllyt). Sivulla pidetään myös karttaa "Haamuhylyistä" eli kohteista, joista ei ole löytynyt hylkyä huhuista huolimatta. Samoin sivulla pidetään karttaa tutkimusta odottavista hyllyistä. Kaikkien jo tutkittujen hylkyjen (<https://mas.fi/fi/tutkimus/kaikki-tutkitut-hyllyt>) karttamerkissä on suora linkki [Sketchfab](https://sketchfab.com)issa olevaan 3D-malliin, johon on annotoitu englanniksi tärkeimmät havainnot hyllyistä. Saman sivun alaosassa on taulukkomuotoinen listaus hyllyistä nimineen ja Muinaisjäännösrekisterin numeroin sekä [Sketchfab](https://sketchfab.com)linkkein.

Kun dokumentointi etenee niin pitkälle, että hylkykohteelle on saatu perustettua oma tutkimuskotisivu (<https://mas.fi/fi/julkaisut/hylkykohteet-merialue>) niin siitä tulostetaan PDF-versio, joka toimitetaan Museovirastolle ja talletetaan ko. sivun alaosaan muutosten seuraamiseksi. Tutkimuskotisivuille pyritään keräämään kaikki tiedot kohteen tutkimushistoriasta ja siihen liittyvistä aineistoista. Tutkimuskotisivut ovat Suomenkielisiä, mutta kansainvälistä kiinnostusta herättäneet tai ulkomaalaisten tutkijoiden kanssa yhteistyössä tutkituista kohteista saatetaan tehdä myös englanninkielinen tutkimuskotisivu.

Lisäksi MAS julkaisee erilaisia yhteenvetoraportteja rahoittajille tms. kuten Porkkalan tai Saaristomeren hylkypuistojen väli- tai loppuraportit, jotka aina toimitetaan myös Museovirastolle. Sama koskee MAS:n vuosittaisia toimintakertomuksia tms. Lisäksi MAS voi pyynnöstä tuottaa erikoisraportteja muutoksista hyllyissä tai niihin liittyvistä kiinnitysköysistä.

MAS:n tilaamien ajoitustulosten kokoelma-Excel löytyy niin ikään tutkimusportaalista: https://mas-download.mikrojebe.fi/kohteet/0000_C14_AMS-ajoitukset/ käyttäjätunnus ja salasana ovat "hylky".

Espoo 25. 6. 2025, Suomen meriarkeologisen seuran puolesta,



Markku Luoto, puheenjohtaja@mas.fi, +358 40 844 9511

