

Asplundet pohjoisranta (Sipoo) MVID#1014

Hylky on ollut tasasaumainen, kannellinen alus, jossa ei ole merkkejä moottorista tai airoista, mutta josta ei ole säilynyt takilaakaan. Alus on ollut sahatavaraalastissa, siitä puuttuu peräsin ja sen keula on rantaan päin, joten kyse lienee haaksirikosta. Aivan hyllyn vieressä rannalla on kalliografinen kaiverrus "Linden 1865". Hylky on perävantaan rautasaranoiden korrodoitumisen perusteella 100-200 vuotta sitten upponut eli kiinteä muinaisjäänne.

Sijainti (WGS84) ja viimeisen tarkastuksen päiväys: Lat: 60° 9.7348' N, Lon: 25° 15.9569' E // 14. toukokuuta 2026

Syvyys & pituus & suunta: 1-5m, noin 18m, köllilinjä noin 10°/190°

Tutkimusryhmä ja raportit: Topi Sellman, Markku Luoto

Tutkimusaineisto: https://masdownload.jef.fi/kohteet/1014_Asplundet_pohjoislahti/

Linkki Muinaisjäänne rekisteriin: https://www.kyppi.fi/palveluikkuna/mjreki/read/asp/r_kohde_det.aspx?KOHDE_ID=101...

Linkki tähän sivuun: <https://mas.fi/fi/julkaisut/hylkykohteet-merialue/asplundet-pohjoisranta-sipoo...>

Sijainti kartalla suhteessa muihin muinaisjäänneisiin



Suoritettujen tutkimusten tulokset

Hylky paikannettiin Muinaisjäänne rekisterissä eli Kyppi.fi -palvelussa olevien koordinaattien (2026) perusteella ja todettiin niiden pitävän hyvin paikkansa. Hylky asetettiin 1m mittatikuun noin köllilinjän mukaisesti. Topi Sellman ja Markku Luoto kuvasivat hyllyn 4k-videolla ja stereovideolla noin metrin etäisyydeltä, joten kuvan erottelukyky on tarkempi kuin ihmissilmän vastaavalla etäisyydeltä. Lisäksi havainnointiin puumateriaalin ja hyllyssä olevan lastin laatua sekä rautaisten rakenneosien korrodoitumista. Sukelluksen jälkeen tallensimme lähimmän eli "Bymannin" talon asukkaiden haastattelun ja ne näyttivät meille hyllyn kohdalla rantakalliossa olevan kaiverruksen, joka kuvattiin ja paikannettiin GPS:n avulla. Tutkimusmatkan jälkeen hyllystä tehtiin 3D-malli. Kuvatusta 4k-videosta purettiin xxxx kuvaa, joiden pohjalta tehtiin 3D-malli, jossa on yyyyyyy monikulmiota ja jonka koko oli noin xx0GB. Sketchfabin rajoitusten takia julkaisu malli on noin viisi kertaa pienempi. Kansalliskirjaston digitaalisesta lehtikokoelmasta löytyi yksi uutinen vuodelta 1865, jossa Asplundet mainitaan. Lehtihaun myötä selvisi, että saariyhmää on aiemmin kutsuttu Krämaröarnaksi.

Kohteen kuvaus

Hylky makaa pohjalla pahasti hajonneena, mutta periaatteessa oikein päin. Perä on merelle päin ja keula lähes rannassa, melkein nykyisen T-laiturin alla. Hyllyn runko on köllisuunnaltaan pohjois-eteläsuunnassa (10°/190°), noin 5-15 metrin päässä rantakalliosta ja 1,5-4,5m syvyydessä, perän ja styyrpuurin puolen kyljen ollessa symmetrisiä. Hylky on perävantaasta keulan kylkilautojen päähän noin 18m pitkä. Löytöalue on kokonaisuuksaan noin 25x20m. Yksittäisiä osia löytyy lähempää, jopa 40-50m päässä hyllystä, mutta ne eivät ole tunnistettavissa yhtä sääkannen polvea lukuunottamatta.

Hylky on vajonnut 1,5-2m pohjan sisään ja kokonaan auennut, ts. ainoastaan perävannas kohoaa merkittävästi pohjasta (n. 2m). Aluksen muoto on kuitenkin selvästi tunnistettavissa. Alus on ollut ainakin pääosin havupuusta tehty ja sileiden kaarien perusteella tasasaumainen. Hyllyssä ei ole peräsinä, mutta perävantaassa on vielä peräsimen saranoiden jäänteet. Aluksessa on ollut ns. klipperiperäpeili, joka löytyy lähes kokonaisuudessaan pohjalta hyllyn perän takaa. Siitä hieman rantaan (itään) päin on säilynyt pätkä paapuuriin parrasta, mutta muuten paapuuriin kytki on lähes kokonaan tuhoutunut.

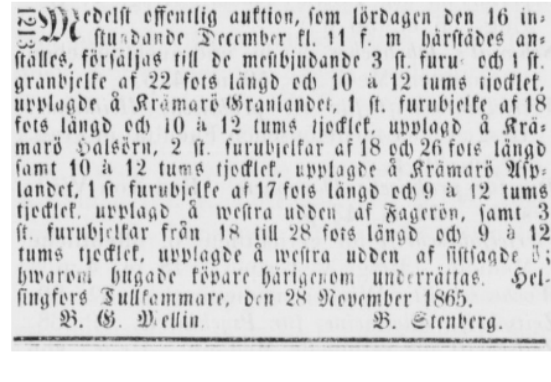
Styyrpuurin puoleista kylkeä on säilynyt pohjalla hyllyn länsipuolella. Sen päällä on kansirakenteita kuten sääkannen polvia ja kansipalkkien osia, mutta ne ovat ylösalaisin. Hyllyn keulan alueella on muutamia tiiliä, mutta koska keula on täysin hajonnut, ei ole varmuutta ovatko ne kuuluneet alukseen. Yksi laiturin betonipaino on keulan jäänteiden päällä. Hyllyn perässä, styyrpuurin kyljen jäänteiden päällä on rautainen neliö, joka näyttää hitsatun junankiskosta eli se lienee resentti ja peräsin vanhoissa ilmakuvissa kohdalla näkyvästä laiturista. Hyllyssä on hyvin vähän tunnistettavia rakenneosia jäljellä.

Saaren rannalla, hyllyn kohdalla on hienosti kaiverretty kalliografia, jossa lukee "Linden 1865". Tekstiä voi olla vaikea hahmottaa kuvasta, mutta alempana kuvakokoelmassa olevalla videolla sen hahmottaa helposti.



Alustava tulkinta

Seuralaistemme alustava tulkinta on, että kyseessä on mitä todennäköisimmin haaksirikokouros alus, koska siitä puuttuu peräsin, keula on ajettu rantaan ja siinä on lastia päällä. Peräsimen saranoiden korrosioaste viittaa siihen, että hylky on ollut upponneena vähintään 100 vuotta eli se on kiinteä muinaisjäänne. Toisaalta korrosio ei vielä täysin ole hajottanut saranoita pelkäksi krustiksi, kuten 1700-luvun hyllyissä yleensä on tapahtunut. Näin ollen alus lienee upponnut 1800-luvulla. Takilan jäänteitä ei ole havaittu eli ainakin se on pelastettu - todennäköisesti myös valtaosa lastista ja paapuuriin puolen kyljestä. Toisin sanoen kaikki, joka on jäänyt pinnalle tai matalaan veteen, on aikojen kuluessa pelastettu. Aluksen lastina vaikuttaisi oleen höylättyä puutavaraa kuten rimaa ja panelia noin metrin pituisia pätkinä. Voisiko kyseessä olla purkutavaraa?



Vanhoista lehdistä (Finlands Allmänna Tidning nro 280 1.12.1865) löytyy loppuvuodesta 1865 maininta, että Krämaröarnan saaristossa on lankkuja myynnissä ja kerrotaan yksityiskohtaisesti millaisia lankkuja milläkin saarella on kaupan. Myös Asplundet mainitaan ja tulee mieleen, että ne voisivat olla juuri tämän aluksen lastia, koska eihän saariston puunvankyroista tehdä sahatavaraa.

Paikallisen perimätiedon mukaan Linden olisi ollut miehistön jäsen, joka oli jäänyt laahden pohjoispuolelle olevalle kiville ja yrittänyt uida sieltä saareen, mutta hukkunut matkalla.

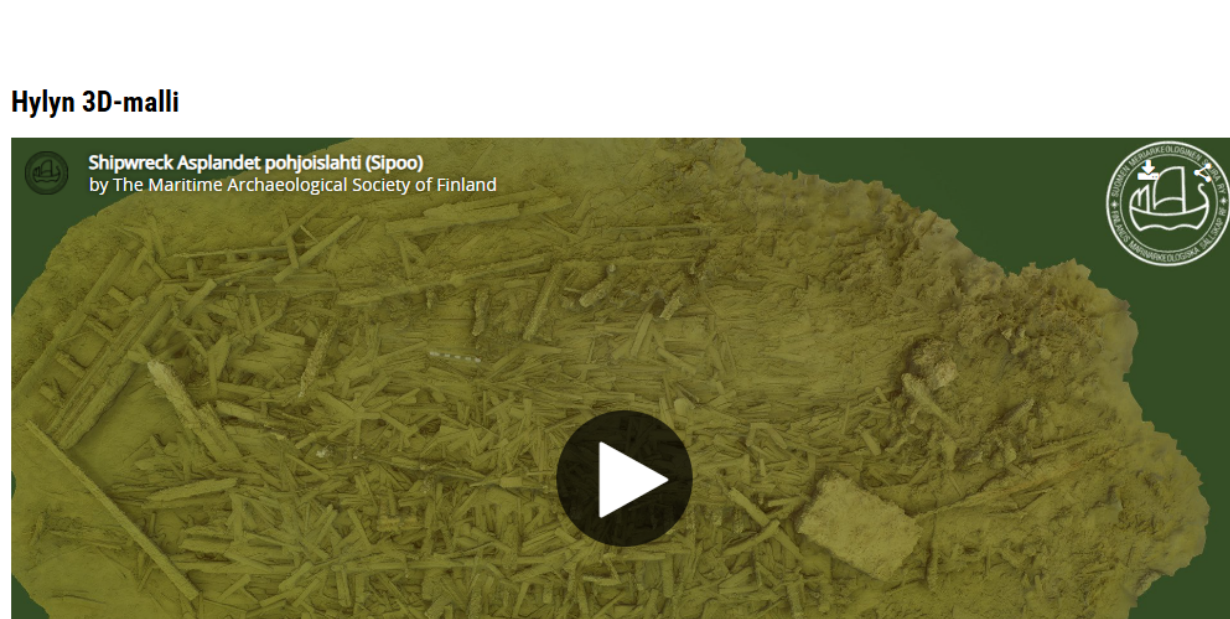
Perimätieto ei kuitenkaan suoraan yhdistä tätä hylkyä ja hukkumistapausta toisiinsa. Tulkintamme on, että kaiverrus ja hylky liittyvät toisiinsa, koska vastaavia tapauksia on lähisaaristossakin useita ja koska ajallinen ja paikallinen korrelaatio on vahva.



Kontekstia

Kuten haastattelussa kerrotaan, Asplandetin ja lähisaaran asutus on ollut läheisissä yhteyksissä Suomenlahden eteläpuolelle Viroon. Kieltihauissa tämä näkyvä vahvasti mm. kielitöiden ja jolloin Krämaröarnan saaristossa tapahtui useita pirtuveiden takavarikoita (ks. lehtileikkeet). Saarella on paljon meriarkeologista maisemaa, kuten hyvin säilynyt [jättilintarha](#), mahdollisesti rauta- tai pronssikautista [röykkiöitä](#) sekä "riimukivi", joka on kuitenkin paljastunut resentiksi.

Hyllyn 3D-malli



Shipwreck Asplundet pohjoislahti (Sipoo) by The Maritime Archaeological Society of Finland on Sketchfab

Kuvia hyllystä ja muuta materiaalia

<p>Media Folder: wrecksites</p> <p>Herra Bymanin ja hänen tyttärensä haastattelu Asplandetilla 14.5.2026.</p>	<p>Sex estniska spritsmugglare anhöllna i Sibbo skärgård. I lördags på morgonen begåvo sig några män från detektiva avdelningens i Helsingfors förbuds-kommando samt länsdetektiver med polisnrätningens stora motorbåt ut till Asplundet i Sibbo skärgård, där några ester uppgivits bedriva sprithandel i stor stil. I en villa anträffades sex ester, fiskarna Alexander Seimann, Karl Metstak, Leopold Maalberg, Kristian Manitski, Jakob Vaarmann och Reinhold Blomqvist. Vid undersökning av villan fann man under golvet 2,070 liter sprit. Männen anhölls och hämtades till detektiva avdelningen. De hade inga pass. Spriten beslagtogs och likaså två motorbåtar, som funnos vid stranden.</p> <p>Nyland 22.11.1927</p>	<p>Video kalliohakkauksen "Linden 1865" hahmottamisesta kalliossa.</p>
<p>Panelilautoja ja rimoja siististi pinoissa mittakaavakepin alla ja sikin sokin kuvan alakulmassa.</p>	<p>Hufvudstadsbladet nro 279 13.10.1921</p> <p>KUULUTUS.</p> <p>Lauantaina heinäkuun 28 p:nä klo 9 a.p. pitää allekirjoittanut kokouksen leski Bymanin asunnolla Asplundet nimisellä saarella, joka kuuluu Krämaröarna, nimeen saariyhmään Sipoon kunnassa. Tässä tilaisuudessa keskustellaan sanotun saariyhmän vastaisesta käyttämisestä ja kehoitetaan niitä, jotka haluavat tulla asiassa kuulluiksi, saapumaan joko tähän kokoukseen tai kirjallisesti kaantymään asutushallituksen puoleen kuluvan heinäkuun aikana.</p> <p>Toimeksi saaneena L. R. Warttinen maanmittausinsinööri asutushallituksessa. 27531</p> <p>Uusi-Suomi nro 155 7.7.1928</p>	<p>Muutamia tiiliä hyllyn keulassa.</p>
<p>Kiinnitysrenkas rannassa hyllyn kohdalla. Taustalla näkyy T-laituri, jonka luokse hyllyn keula lähes yltää.</p>	<p>Kuva "Linden 1865"-kaiverruksesta</p>	<p>Media Folder: wrecksites</p> <p>MAS vapaaehtoiset Luoto & Sellman käyvät läpi sukelluksen havainnot ja muut kohteen tapahtumat.</p>
<p>Asplandetin hylky liintuperspektiivistä</p>	<p>Asplandetin hylky perästä päin katsottuna</p>	<p>Asplandetin hyllyn lastia</p>

Viimeisin muokaus 30.5.2026

Sivun historia PDF-tiedostoina:



United Nations Decade of Ocean Science for Sustainable Development



United Nations Educational, Scientific and Cultural Organization



The Protection of the Underwater Cultural Heritage

Yhteystiedot

- kaikki seuran viestintäkanavat

MAS articles at UNESCO

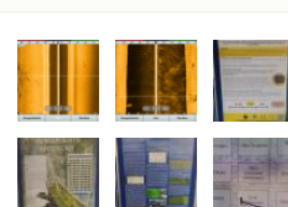
- all English language wreck articles

3D-mallit Sketchfabissa ja BelowJSassa

- mallintamiseksi hylkyjen esittely

MAS-portaali

- seuran avoin tietovarasto, n.187B



Lisää kuvia toiminnastamme >