



Etusivu » Hylt » Julkaisut » Hylkykohteet merialue » Tavistholmen länsipuoli (Loviisa) MVID#1000039615

- Julkaistut hylt
- Tieteelliset julkaisut
- Artikkelit
- Julkaisuarkisto



Tavistholmen länsipuoli (Loviisa) MVID#1000039615

Tavistholmenin hylky vaikuttaa oleen havupuusta rakennettu, kauttaaltaan limisaumainen yksimastoinen purjealus, joka on ollut keskilaivasta melko leveä, mutta jonka keula ja perä ovat kavenneet melko jyrkästi ainakin vesilinjan lähellä. Keula- ja perävantaan ovat olleet suoria eikä aluksessa ilmeisesti ole ollut paljoa kantta, koska hylystä on tunnistettu vain pari polvea. Sikoköliässä on Suomen oloissa ainutlaatuiset sivutuet pohjatukkeihin. Aluksen keulassa on ilmeisesti ollut liuskekivistä ja tiilistä kasattu tulisija. Alustava radiohiiliajoitus viittaa 1500-luvulla rakennettuun alukseen.

Sijainti (WGS84) ja viimeisen tarkastuksen päiväys: Lat: 60° 23.7246' N, Lon: 26° 14.3059' E // 8. maaliskuuta 2024

Syvyys & pituus & suunta: noin 2,5m, noin 18m, kolisuunta noin 40°/220°

Tutkimusryhmä ja raportit: Topi Sellman ja Markku Luoto

Tutkimusaineisto: https://masdownload.mikrojebe.fi/kohteet/1000039615_Tavistholmen/

Linkki Muinaisjäänöskisteriin: https://www.kyppi.fi/palveluikkuna/mjreki/read/asp/r_kohde_det.aspx?KOHDE_ID=100...

Linkki tähän sivuun: <https://www.mas.fi/fi/julkaisut/hylkykohteet-merialue/tavistholmen-lansipuoli-lo...>

Sijainti kartalla suhteessa muihin muinaisjäänteisiin



Suoritettujen tutkimustulosten tiivistys

Tutkimuksen tarkoitus oli Suomen meriarkeologisen seuran keräämän Itämeren hylkyjen 3D-ontologian täydentäminen. Hylky paikannettiin GPS:n ja Kyppi.fi-palvelun koordinaattien avulla, jotka osuivat suoraan hylkyyn. Hylkyalueutta tutkittiin avannosta sukeltamalla ja vain kajoamattomin menetelmin. Hylkyä kuvattiin 4k videolla (Topi Sellman) ja 4k & FHD stereovideolla (Markku Luoto). Kuvaus suoritettiin alle metrin etäisyydeltä, mikä tarkoittaa, että kuvan erotellisyys on parempi kuin ihmissilmän vastaavalta etäisyydeltä. Mastonkengän lähellä olevasta kaaresta (annotaatio#15) otettiin pieni vuolunäyte radiohiiliajoitusta varten. Lisäksi havainnointiin yleisesti puumateriaalin laatua ja rakenteosien kiinnitysmenetelmiä. Topi Sellman teki hylystä 3D-mallin, jossa on yhteensä 5600 kuvaa ja joista muodostetussa 3D-mallissa on yli 11 miljoonaa monikulmiota, kooltaan noin 612MB. Sketchfabiin ladattu versio jouduttiin pienentämään noin kolmannekseen täydestä tarkkuudesta. Markku Luoto optimoi ja annotoi mallin Sketchfabissä. Samoin tällä sivulla olevat kuvat on poimittu Markku Luodon kuvaamasta 4k materiaalista. Alustavan, poisulkevan AMS-radiohiiliajoituksen kalibroimaton radiohiili-ikä oli 323±/ - 28 C14-vuotta. Oxcal kalibroitu tulokskäyrä on viereisessä kuvassa. Kaikki lähdemateriaali ja tulokset löytyvät yllä annettusta "masdownload"-linkistä.

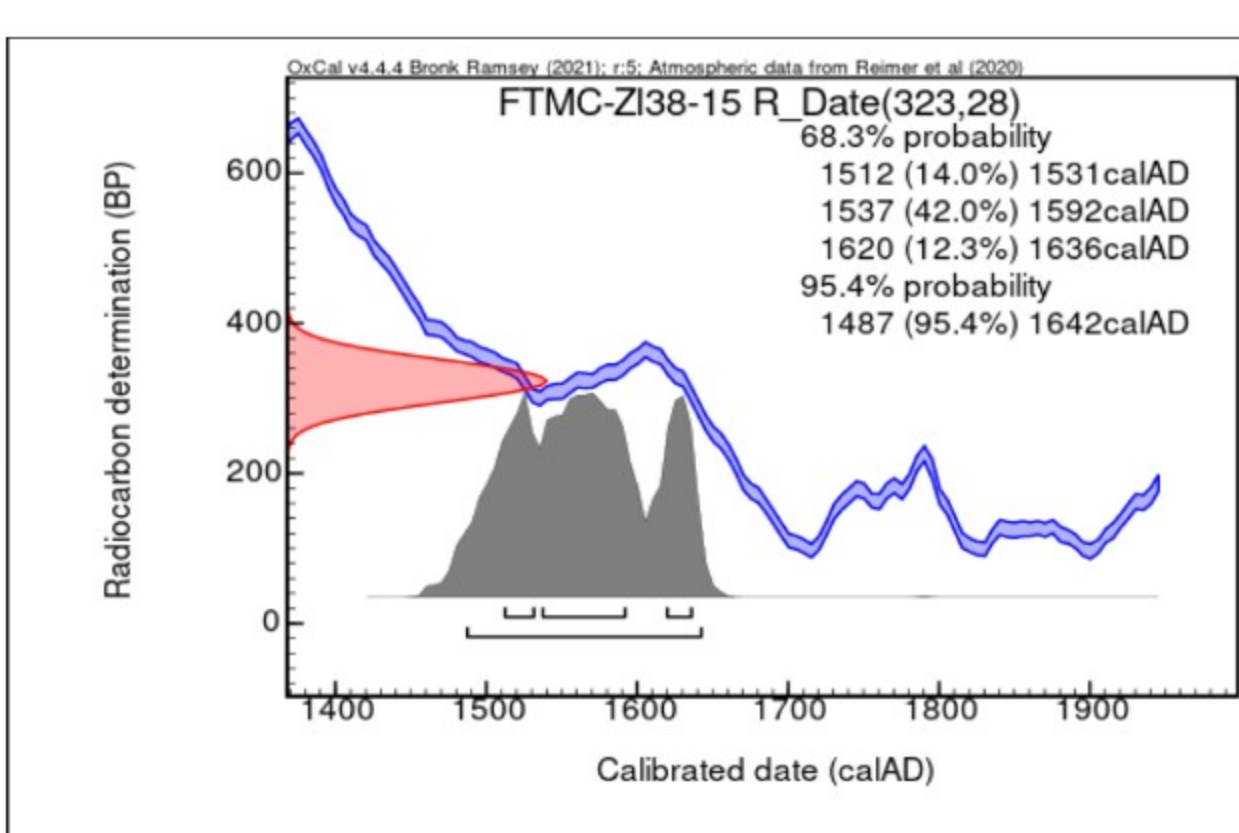


Fig. 15. Radiocarbon date 323±28BP (red), part of the calibration curve (blue) and the calibrated probability density function (grey) calculated in OxCal.

Kohteen kuvaus

Pohjan syvyys hyllyllä on noin 2,5 m. Hylkyalue on noin 20 kertaa 8 metriä ja lähes koillis-lounas suuntainen, perän (joka on määritetty perävantaassa olevien saranapaikkojen perusteella) ollessa lounaassa eli avomeren puolella ja keulan koillisessa kohti rantaa. Pohjatukit ja kaaret ovat kauttaaltaan limisaumaisia. Vuolujälki on vaalea. Sikoköli on suurimmaksi osaksi näkyvissä ja siitä erottuu yksi mastonkengä hieman keskilaivasta perään päin. Sikoköliin on salvottu pohjatukien päällä lepääviä tukia noin metrin välein. Keula- ja perävantaan sekä styyrpuurin puolen kaarien perusteella hylky makaa vajaan 30 astetta paapuuriin kallistuneena eli vasen laita on noin 30-40 cm mudan sisässä (mitattu sondaamalla). Kuten 3D-mallista näkee, hyllyn keula- ja peräosa kapenevat voimakkaasti ja jostain syystä molempien päiden viimeiset pohjatukit ovat irrallaan pohjalla hyllyn styyrpuurin puolella. Styyrpuurin laita on muutamaa alinta kylkilankua ja pohjatukkeja lukuunottamatta tuhoutunut. Hyllyn paapuurin puoleista laitaa on sedimenttien alla säilynyt jopa neljän metrin etäisyydelle sikokölistä mitattuna. Hylystä ei havaittu lainkaan metalliosia, joskin perävantaassa on vielä erotettavissa ainakin kahden saranan upotukset. Kaarissa näkyy puisten liitostappien jäänteet ja kylkilautojen liitoksissa erottuu naulanreikiä, mutta saumoista niitä ei siiltin takia erotu. Hyllyn keulaosassa on pieni kasa tiiliä ja liuskekiviä. Hyllyssä ei havaittu lastia tai painolastia, eikä myöskään mitään irtoesineitä hyllyn rakenteosien lisäksi.

Alustava tulkinta

Alustava tulkintamme on, että kyseessä on hyvin vanhan limisaumaisen purjealuksen hylky. Radiohiiliajoituksen sekä puuaineksen erodoitumisen ja rautaosien täydellisen korrodoitumisen perusteella on lähes varmaa, että hylky on ollut uponneena yli 100 vuotta eli kyseessä on kiinteä muinaisjäänne.

Materiaalin tulkinta on vielä kesken, mutta hyllyn varsin ehjältä vaikuttava köliinjä on noin 18 m pitkä. Keskilavan loivien pohjatukien ja sedimenteissä säilyneen paapuurin kyljen perusteella vaikuttaisi siltä, että alus on voinut olla keskeltä jopa 7 m leveä. Sikoköli näyttää siirtyneen jopa 2-3m perään päin, koska sen etuosa ei nyt tukeudu mihinkään. Tämä selittää maston kengän nykyisen sijainnin pituussuunnassa. Aluksessa on melko varmasti ollut vain yksi masto, koska toista mastonkengää ei näy sikoköliässä. Kaaria ja kylkilankuja havainnoitaessa sekä kaaren vuolunäytettä otettaessa sai vaikutelman (vaalea vuolujälki), että kyseessä on ollut ainakin pääosin pehmeistä puulajeista kuten havupuista valmistettu alus. Täysin porrastettujen pohjatukien ja kaarien perusteella aus vaikuttaa olleen kokonaan limisaumainen ja ainakin pääosin avonainen "palko", koska hylystä löytyy vain pari polvea tai mahdollista kansipalkkia. Aluksen pohjalla vaikuttaa olleen garneerausta. Keulan ja perän kölistä nouseva rakenne on ollut hyvin kapea harvinaisen korkealle saakka äärimmäisistä pohjatukeista päätellen, jotka niin ikään ovat Suomen oloissa ainutlaatuisia korkean ja kapean profiilinsa takia.

Havupuumateriaali ja limisaumainen rakennustekniikka tappiiliitoksineen viittaa mielestämme pohjoisen Itämeren laivanrakennusperinteeseen, mutta koggien "björnar" muistuttavat - toki paljon kevytrakenteisemmat - sikokölin sivutuet ovat ainutlaatuinen poikkeus muihin vastaaviin hylkyihin verrattuna. Näkyvissä olevat osat viittaavat keskeltä hyvin leveään, mutta keulasta ja perästä voimakkaasti kapenevaan alukseen. Keula- ja perävantaan suoruus viittaa vanhempaan, jopa keskiaikaiseen alustyyppiin, jota tukee myös Oxcal-kalibroinnin tulkintamme. Aluksen keulassa lienee tiilistä ja liuskekivistä päätellen ollut tulisija, joka viittaa avomeripurjehdukseen. Aluksen asento, keula rantaan päin, saattaa viitata siihen, että alus on vaurioituneena etsinyt hätäsatamaa ennen uppoamistaan. Sitä tukee myös painolastin puuttuminen eli aluksen lasti on pelastettu sen upotessa matalaan veteen. Alustavan radiohiiliajoituksen Oxcal-kalibroinnin tulkintamme sijoittaa hyllyn noin 80% todennäköisyydellä 1500-luvulle - mahdollisesti jopa sen alkuun, jolloin radiohiilen määrä on ollut laskussa => kalibroitu ikä on vanhempi kuin standardi-ikä. Tulkintamme on avattu viereisessä kuvassa.

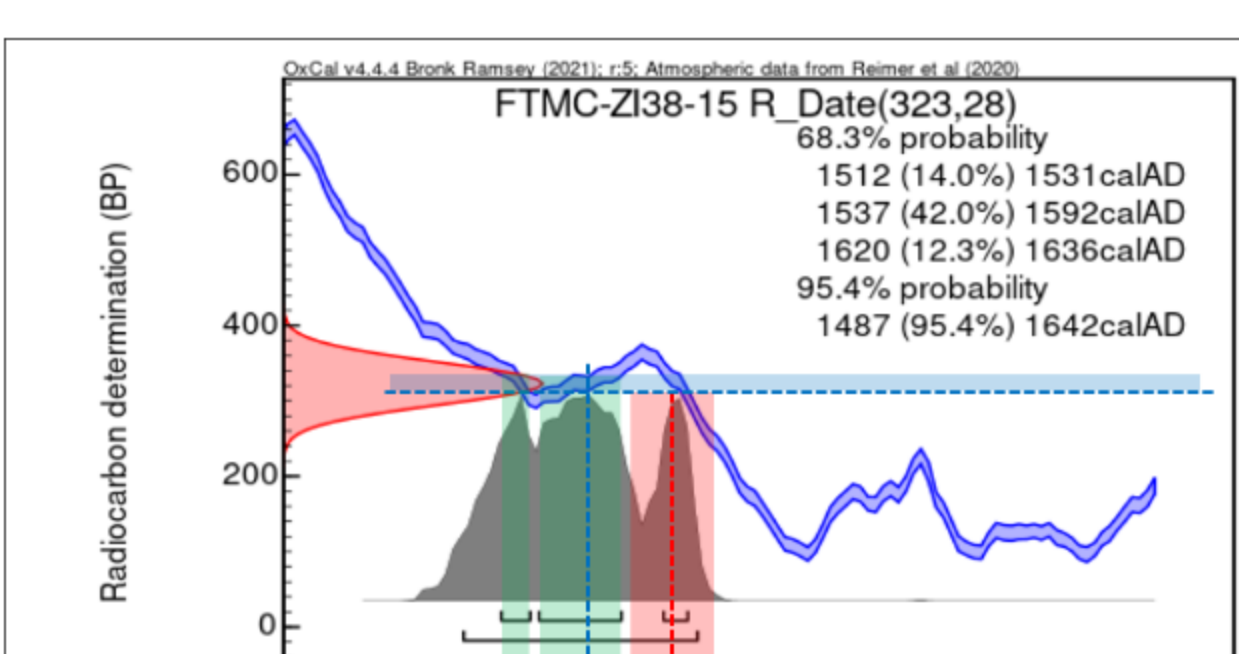


Fig. 15. Radiocarbon date 323±28BP (red), part of the calibration curve (blue) and the calibrated probability density function (grey) calculated in OxCal.

Hyllyn 3D-malli



Shipwreck Tavistholmen länsipuoli (Loviisa) by Suomen Meriarkeologinen Seura ry. on Sketchfab

Kuvia hylystä (kuvat saa suurennettua klikkaamalla niitä oikealla hiirennäppäimellä ja valitsemalla "avaa uudella välilehdellä")



Viimeisin muokaus 26.3.2024

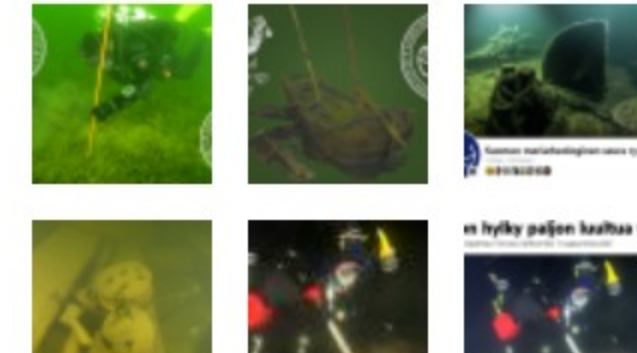
Sivun historia PDF-tiedostoina:

[tavistholmen_lansipuoli_mvid1000039615-2024-03-26-mas.fi...pdf](#)

[tavistholmen_lansipuoli_loviisa_mvid1000039615_mas.fi_2024-03-17.pdf](#)



- Yhteyshetiedot**
- kaikki seuran viestintäkanavat
- 3D-mallit Sketchfabissä**
- mallintamien hylkyjen esittely
- MAS-portaali**
- seuran avoin tietovarasto, n.18TB



Lisää kuvia toiminnastamme »