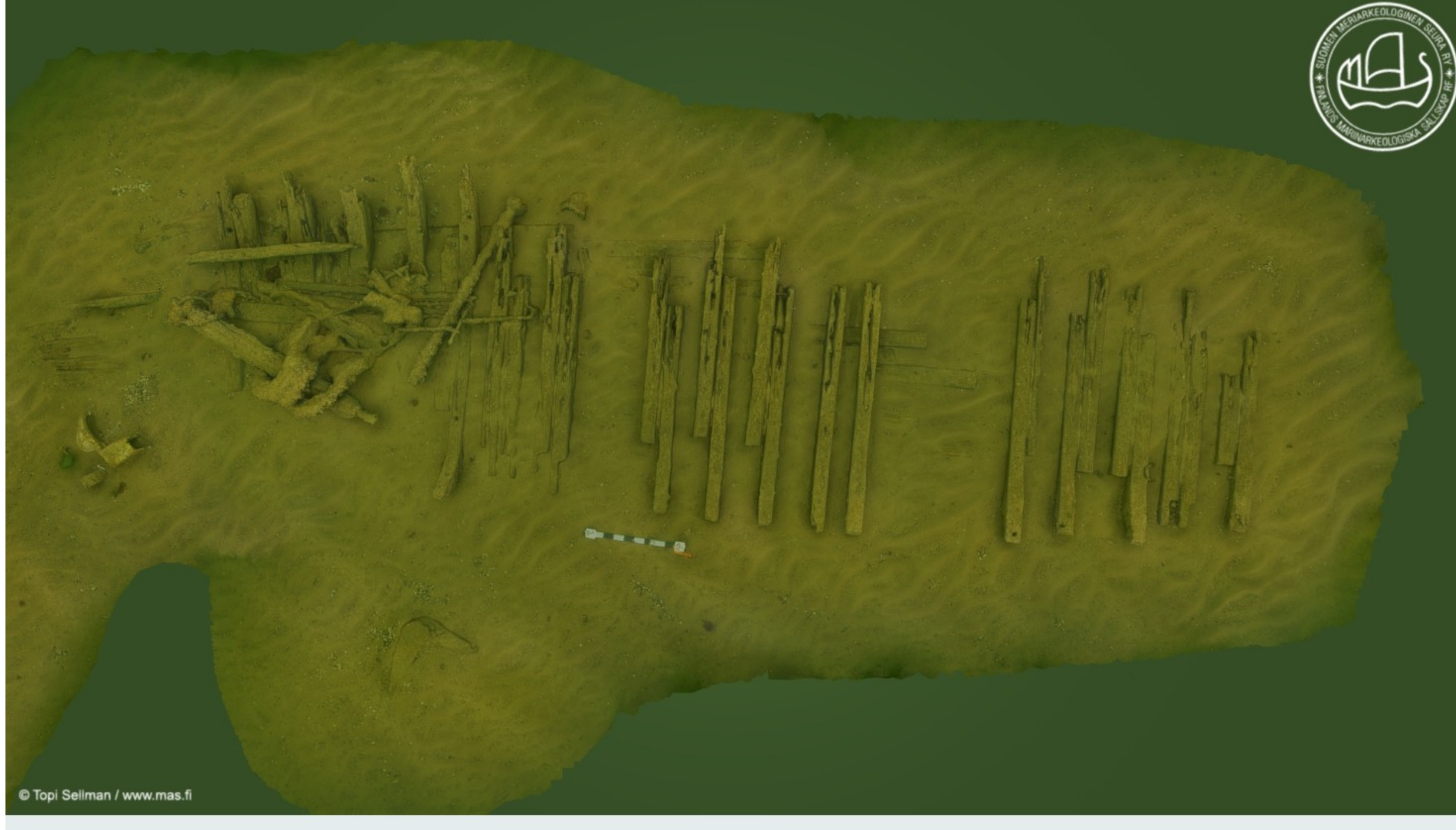


Etusivu » Hylyt » Julkaisut » Hyllykohteet merialue » Uppoluoto-1 (Helsinki) MVID#????

- Julkaisusarja
- Artikkelit
- Hyllykohteet merialue
- Hyllykohteet sisävesialue



Uppoluoto-1 (Helsinki) MVID#????

Uppoluodon hylky on hajonnut useaan osaan yli 10 hehtaarin alueelle, mutta vaikuttaa siltä, että tähän mennessä tarkastetut kohteet kuuluvat kaikki samaan, havupuista sahatavarasta valmistettuun tasasaumaiseen alukseen, joka lienee peräisin 1800-luvun loppupuolelta puun erodoitumisasteen perusteella. Hylystä ei toistaiseksi ole löytynyt kuin kyljen palasia.

Sijainti (WGS84) ja viimeisen tarkastuksen päiväys: Lat: 60 1,497 N, Lon: 24 52,243 E (löytöalueen keskipiste) // 14. heinäkuuta 2024

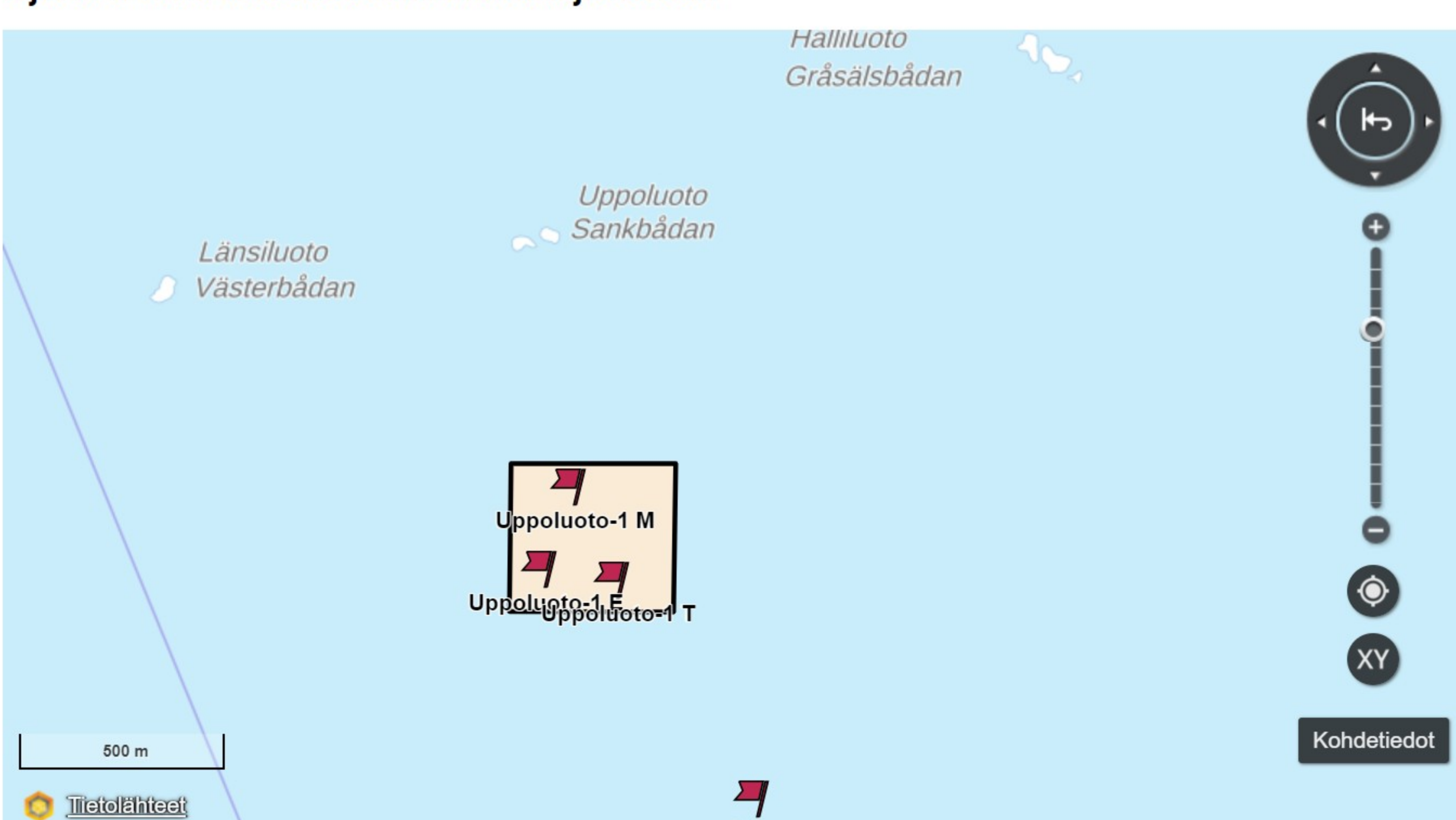
Syvyys & pituus & suunta: 10-15 m, hajallaan yli 10 ha alueella

Tutkimusryhmä ja raportointi: Topi Sellman ja Markku Luoto

Tutkimusaineisto: https://masdownload.mikrojebe.fi/kohteet/0000_Uppoluoto-1/

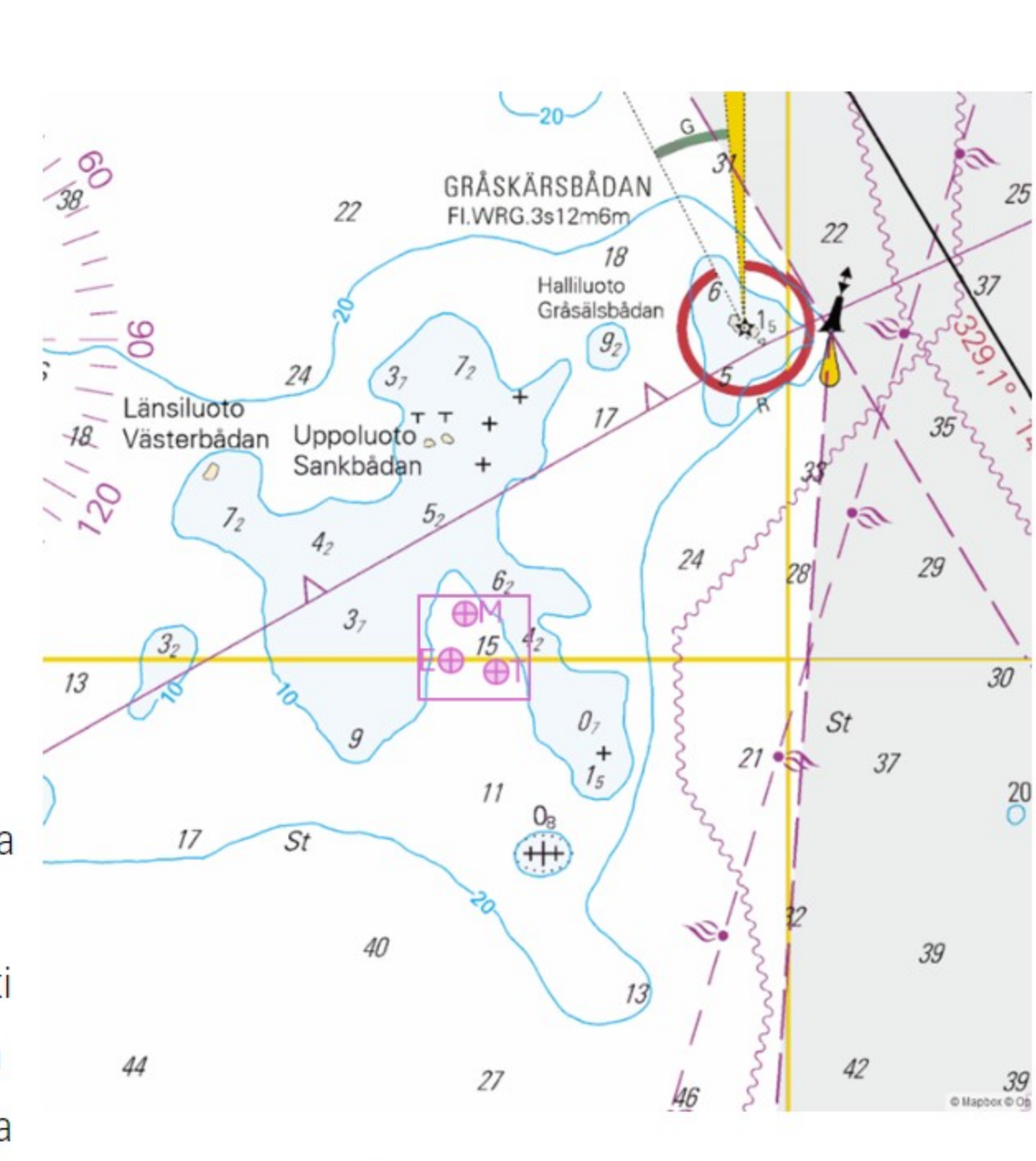
Linkki tähän sivuun: <https://www.mas.fi/fi/julkaisut/hyllykohteet-merialue/uppoluoto-1-helsinki-mvid>

Sijainti kartalla suhteessa muihin muinaisjäänteisiin



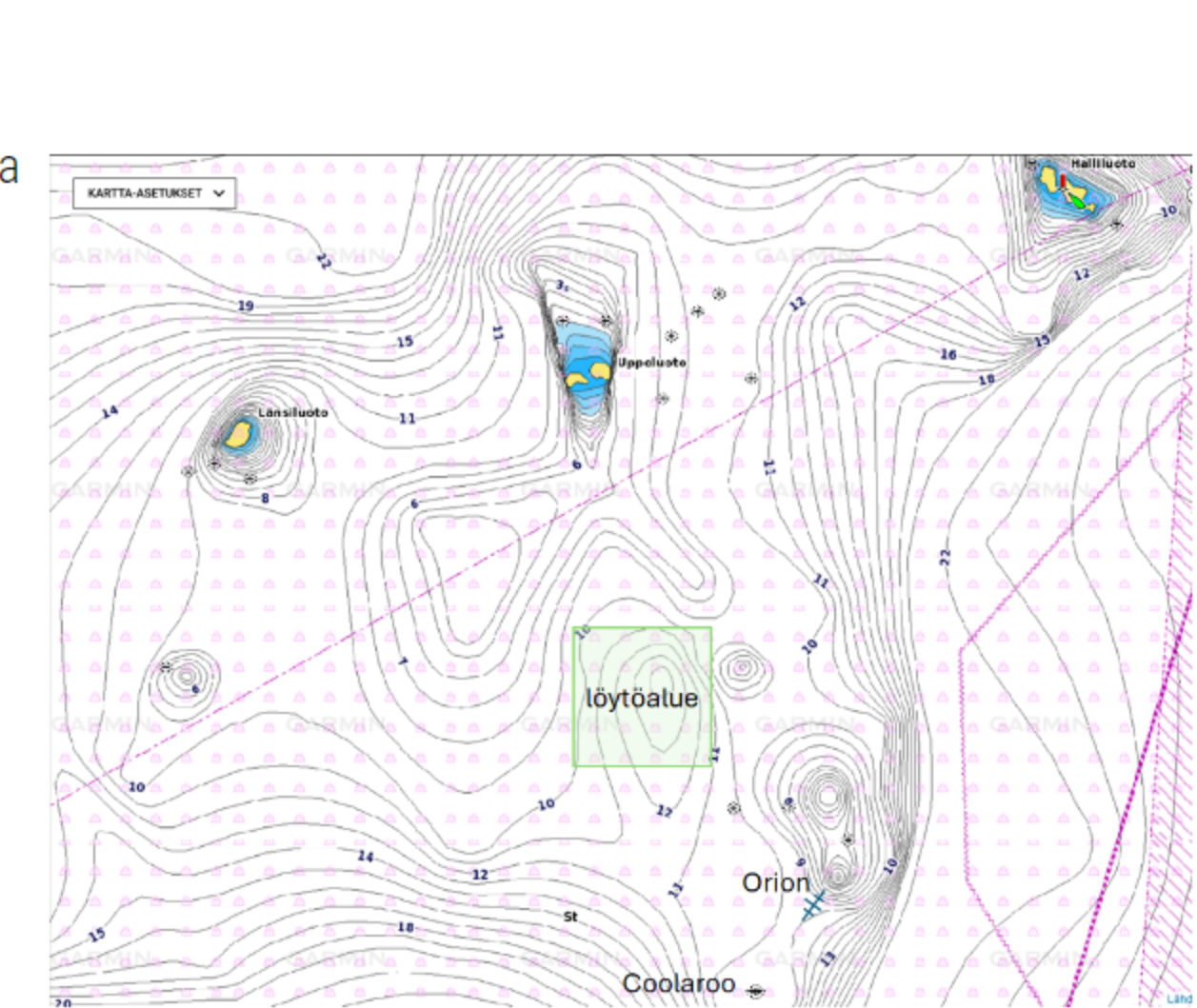
Suoritettut tutkimustoimenpiteet

Tutkimuksen tarkoitus oli Suomen meriarkeologisen seuran keräämän Itämeren hylkyjen 3D-ontologian täydentäminen. Hylky paikannettiin viistokaiuttamalla 810KHz taajuudella Uppoluodon matalikon eteläistä syvännettä. Useita hyllyn osiksi tulkittavia anomaliaita löytyi yli 10 hehtaarin alueelta, joista kahdella (Uppoluoto-1 M ja T) sukellettiin tällä kertaa. Topi Sellman oli aiemmin sukeltanut Uppoluoto-1 E osakohteilla. Hyllyalueta tutkittiin vain kajoamattomin menetelmin näkyvyyden ollessa erinomainen (5-10 m). Hyllyn osakohteita kuvattiin 4k videolla (Topi Sellman) ja 4K & FHD stereovideolla (Markku Luoto). Kuvasuoritettiin rakenneosien ja artefaktien kohdilla alle metrin etäisyydeltä, jolloin 4k kuvan erottelukyky ylittää silmän vastaavan. Ympäröivää pohjaa kuvattiin noin 2m. etäisyydeltä. Molemmista osakohteista otettiin vuolunäyte ja kuvattiin vuolukohta erikseen. Lisäksi havainnoitiin yleisesti puumateriaalin laatua ja rakenneosien kiinnitysmenetelmiä. Molemmista tutkituista osakohteista tehtiin 3D-mallia, joissa kummassakin on tuhansia kuvia kohteesta ja joista muodostetussa 3D-mallissa on miljoonia monikulmiota. Sketcfabin ladatut versiot ovat JPEG-pakkausta lukuunottamatta täysikokoisia. Alustava, poissulkeva AMS-radiohiilijoiutus valmistunee joulukuussa 2024. Kaikki lähdemateriaali ja tulokset löytyvät yllä annetusta "tutkimusaineisto"-linkistä.



Kohteen kuvaus

Hyllyn palasia löytyy Uppoluodon matalikon eteläisestä, hiekkapohjaisesta syvänteestä yli 10 hehtaarin alueelta. Otsikkotiedoissa annetut koordinaatit ovat löytöalueen keskipisteeseen, mutta juuri siinä ei ole osakohdetta, joiden koordinaatit löytyvät sivun alaosan kaikukuvista. Pohjan syvyys vaihtelee 10-14m. välillä eri osakohteissa ja on mahdollista, että hyllyn palasia löytyy lisää matalikoltakin, mutta viistokaiussa ne eivät vesikasvien takia näy. Toistaiseksi tarkastetut osakohteet ovat kaikki olleet lähinnä kyljen palasia eli köli, pohjatukit, sikoköli jne. ovat vielä löytymättä samoin kuin lasti/painolasti. Toistaiseksi ei myöskään ole löytynyt ainuttakaan polvea. Kaikissa tähän mennessä tutkituissa osakohteissa kylkilankutus ja garneeraus vaikuttavat hyvin samankaltaisilta eli havupuista sahatavarasta tehdyiltä. Samoin lankujen leveys (noin 15 cm.) ja kaarten vahvuus (noin 20x20 cm.) ovat samoja. Myös kaarten puumateriaali on havupuuta sekä vuolujäljen, -tuntuman että puun syiden havainnoinnin perusteella.



Aiemmat tutkimukset

Topi Sellman oli aiemmin löytänyt hyllyn osia tältä alueelta ja myös Hylyt.netin mukaan sukelluseura H2O:n arkistotiedoissa olisi hyllyn osien havaintoja tältä alueelta, mutta hyllyn olemassaolo ja sijainti olivat epävarmoja. Keväällä mallintaessamme Orionin hylkyä, Markku Luoto havaitsi puuosia myös Orionin matalikolla, mutta runsaan leväkasvuston takia niitä ei saatu mallinnettu. Voisivatko ne liittyä tähän hylkyyn? Viereisessä anomaliakartassa 0064 vastaa osakohdetta M ja 0072 osakohdetta T.



Alustava tulkinta

Alustava tulkintamme on, että kyseessä on 1800-luvun loppupuolen tai 1900-luvun alun havupuusta rakennettu tasasaumainen alus, jossa ei haaksirikon aikaan enää ollut kantta, eikä mahdollisesti rikiäkään eli alus on voinut olla proomuna. Proomu-tulkinta saattaa tosin muuttua, kun toistaiseksi tutkimattomia anomaliaita tarkastetaan sukeltamalla. Joka tapauksessa puuaineksen erodoitumisen ja rautaosien vahvan korrodoitumisen perusteella on hyvin todennäköistä, että hylky on ollut uponneena yli 100 vuotta eli kyseessä on kiinteä muinaisjäänne.

Seuraavat toimenpiteet

Sivun alaosassa on viistokaikukuvia vielä tutkimattomista anomaloista, joita vapaaehtoiset voivat tarkistaa ja kuvata mallinnusta varten. Uppoluoto-Länsiluoto-Gräsålsbådanin matalikko tulisi muutenkin kartoittaa laajemmin, koska alueeseen liittyy paljon haaksirikkarinnoita ja jopa sukeltajien hyllyhavaintoja, joista ei enää ole mitään tietoa missään. Virheistä ja uusista löydöksistä voi ilmoittaa: mas@mas.fi

Hyllyn 3D-mallit (M ja T osat)

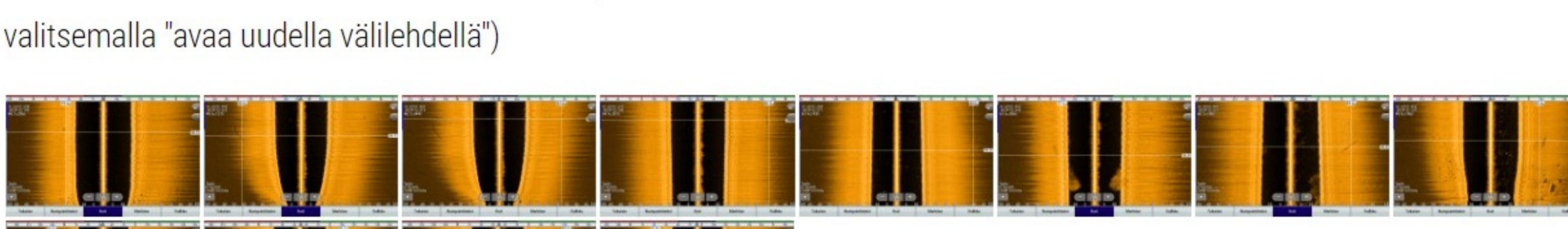


Shipwreck Uppoluoto-1 M (Helsinki) by Suomen Meriarkeologinen Seura ry. on Sketchfab



Shipwreck Uppoluoto-1 T (Helsinki) by Suomen Meriarkeologinen Seura ry. on Sketchfab

Kaikukuvia GPS-koordinaatein anomaloista (kuvat saa suurennettua tai ladattua klikkaamalla niitä oikealla hiirennäppäimellä ja valitsemalla "avaa uudella välilehdellä")



Viimeisin muokaus 16.8.2024

Sivun historia PDF-tiedostoina: